



МОРДОВСКИЙ ЗАПОВЕДНИК

Научно-популярный журнал
о природе заповедника и его окрестностей

№5 12'2013



**ЭКОЛОГИЧЕСКИЙ
ТУРИЗМ НА ООПТ:
БЫТЬ ИЛИ НЕ БЫТЬ?**



Мордовский заповедник

Научно-популярный журнал
о природе заповедника и его окрестностей

№ 5. Декабрь 2013 года

Содержание:

Слово редактора	2
Унковская Е.Н., Иванов В.Б. Старейший дендросад — центр экологического просвещения в Волжско-Камском заповеднике	3
Маркова Т.В. И Руси не увидеть, коль в «Мещере» не бывать!	6
Захаров Ю.Ю., Глотова К.А., Стадницкая А.В. Опыт Прибайкальского национального парка в развитии познавательного экологического туризма на Байкале в области взаимодействия с заинтересованными социальными группами (на примере о. Ольхон и Большой Байкальской Тропы)	9
Дитмарова М.С. Экологический туризм на территории Сочинского Национального парка	14
Фролова Т. Д. «Меж гор и сосен...» (экологический туризм в НП «Хвалынский»)	17
Сошнина В.П. Экскурсионно-туристическая деятельность в Центрально-Черноземном заповеднике и Курском регионе	20
Хамидулина Т. Проблемы и перспективы развития познавательного туризма в заповеднике Шульган-Таш	23
Емельянова Н.А. История развития экологического туризма в России	26
Кочерга М.Н., Севостьянов В.Ф. Перспективы развития эколого-познавательного туризма в Приокско-Террасном государственном заповеднике	28
Шуйская Е.А., Киселева К.И., Кирьянова Ю.В. Перспективы туризма в Центрально-лесном заповеднике	30
Хапугин А.А. Гости Мордовского заповедника глазами сотрудников научного отдела	34
Мнения на эту тему...	38
Творчество	42
Наши юбиляры	44

Редактор:

Бугаева Е.К.
зам. директора
по экологическому просвещению и
туризму

Иллюстрации:

Бугаева И.И., Гавронский М.Н.

Дизайн и верстка:

Артаев О.Н.

Материалы публикуются
в авторской редакции.

Издательство Мордовского
университета. Тираж 100 экз.

Официальный сайт заповедника
<http://zapovednik-mor-dovia.ru>



Слово редактора

Дорогие читатели!

Вот и подошел к концу 2013 год. Прошедший год для нас был насыщен различными событиями. Это и открытие визит-центра, что позволило проводить мероприятия уже не выездные, а на нашей территории. Открытие экологической тропы и обустройство кордона «Павловский», что увеличило количество посетителей. Открытие ПХС. Также были завезены пятнистые олени из национального парка «Лосиный остров». А еще мы наконец-то приняли первую экологическую экспедицию! Об этом подробнее вы узнаете со страниц нашего журнала.

Различных ООПТ на территории нашей страны очень много. И этот выпуск мы хоте-

ли бы посвятить экологическому просвещению и познавательному туризму в заповедниках и национальных парках. Охватить все территории в одном выпуске невозможно. Но мы постарались познакомить вас с некоторыми интересными местами для вашего экологического просвещения.

Так же интересны мнения людей из других отделов и даже других профессий на тему экологического туризма. Ведь ни для кого не секрет что мнения не всегда идут в пользу развития экологического туризма на территориях ООПТ.

В общем, знакомьтесь, просвещайтесь, увлекайтесь!

С уважением, заместитель директора по экологическому просвещению и туризму Е.К. Бугаева.



Старейший дендросад — центр экологического просвещения в Волжско-Камском заповеднике

*Унковская Е.Н., старший научный сотрудник Волжско-Камского заповедника,
Иванов В.Б., старший научный сотрудник Волжско-Камского заповедника*

Волжско-Камский государственный природный биосферный заповедник, организованный в 1960 г., имеет небольшую площадь и состоит из двух обособленных участков. Раифский участок, площадью 5921 га, находится в 25 км к западу от Казани (Зеленодольский район Республики Татарстан); Саралинский, площадью 4170 га, расположен на берегу Куйбышевского водохранилища, в 60 км к югу от столицы (Лаишевский район). В заповедную территорию входит 1300 га акватории водохранилища.

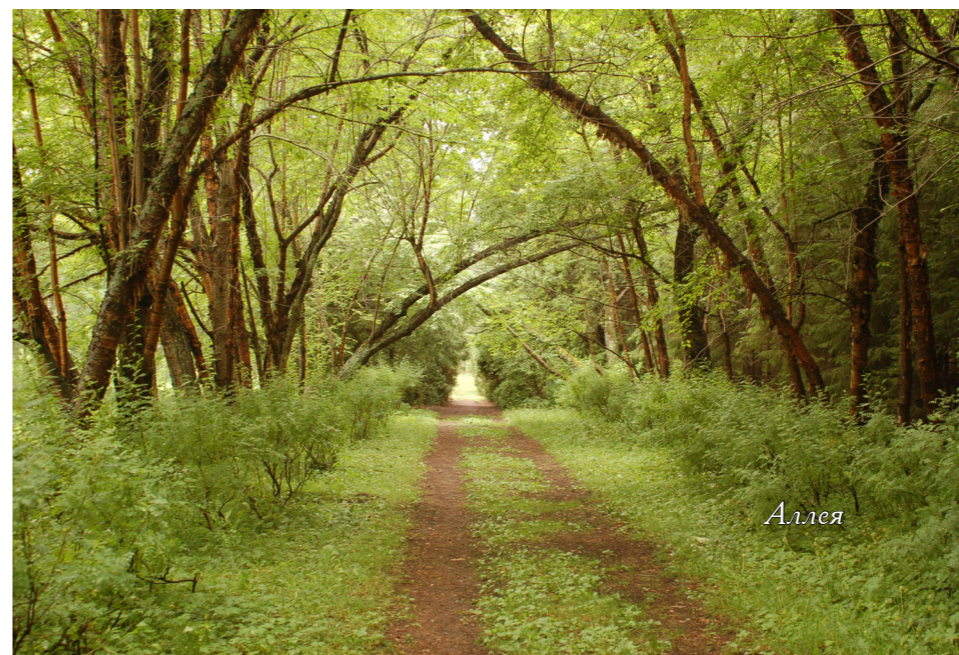
Заповедные участки, удаленные на сотни километров друг от друга и расположенные в самых густонаселенных районах республики, отличаются не только по ландшафтному и биологическому разнообразию, но и имеют различную степень доступности для ведения эколого-просветительской работы.

Саралинский участок (территория научного стационара на Нижнем кордоне) используется только для проведения природоохранных акций, таких как «День Волги» с привлечением детей из местных школ или студенческих практик биологов и экологов КФУ.

Раифский участок, находящийся недалеко от трассы Казань-Зеленодольск, и с расположенным на его территории Раифским мужским Богородицким монастырем, ставшим в последние годы одним из объектов российского туризма, наиболее привлекателен. Специально оборудованных экологических троп на его территории нет, но экскурсионный

маршрут проходит около управления заповедника через Музей природы и старейший в республике дендрологический сад. Дендрарий был организован в 1921 как учебная база лесного факультета Казанского университета, а позднее Казанского института сельского хозяйства и лесоводства, и с 1960 г. перешел «по наследству» в заповедник. История дендросада также удивительна, как и сам сад... Вдохновителем и организатором дендрария стал Николай Кузьмич Вехов — первый лесничий Раифского учебно-опытного лесничества, ученый селекционер, соратник Н.И. Вавилова. (Управление заповедника расположено сейчас на улице, носящей имя Вехова). В создании сада принимали участие известные лесоводы - профессор Л. И. Яшнов, В.К. Войт, М.Ф. Колпиков, М.А. Стельмахович. Идея создания дендрария связана с развитием лесной интродукции — внедрением в местные леса экзотических видов деревьев и кустарников. Первые годы существования дендросада занимал сравнительно небольшую площадь — 0,41 га, но на ней было высажено двести сорок видов деревьев. Семенной материал поступал из фонда Всесоюзного института прикладной ботаники и новых культур (ныне Всероссийский институт растениеводства), дендрологический питомник лесного факультета стал ведущим акклиматизационным центром Среднего Поволжья. В 1927 г. был заложен коллекционный участок (площадью 3,5 га) по географическому принципу: так появились секция «Америка», «Европа», «Азия».

В этих секциях произрастают представители древесной флоры этих трех континентов. Со временем территория сада увеличилась до 21,5 га, а коллекционный участок превратился в красивейший уголок, по дорожкам которого мы еще совершим короткую прогулку. В 50-60-е годы питомники северной части дендрария уже не использовались и постепенно зарастали. Но сохранившиеся дорожки и аллеи позволили сформировать из этой части парковый участок, где появилась широкая аллея черемухи



Аллея

Маака — визитная карточка дендрария, аллея туи западной колоновидной формы, коллекция сирени и чубушников. После периода «перестройки» и запустения 90-х годов сад испытал новое свое возрождение — была очищена и реконструирована часть коллекционного участка под дальневосточные виды, создана красивая партнерная зона с альпинарием и искусственным водоемом. Помимо представления разнообразия растений, важной функцией дендрария является испытание экзотических видов на возможность произрастания в наших условиях, а также разведение редких и исчезающих видов растений. Так появилась новая секция «Редкие растения Республики Татарстан». Современная коллекция дендрологического сада насчитывает 530 видов, разновидностей и форм древесных растений умеренного пояса северного полушария планеты. Экскурсионный маршрут проходит через парковый и коллекционный участки, самые привлекательные и популярные уголки мы посетим сейчас вместе. Наиболее интересно распределена дендрологическая коллекция в секции «Америка». Нас встречает гигант из мира растений — лжетсуга Мензиса (одно из самых высоких и быстрорастущих деревьев Земли), отдельные экземпляры которой в Северной Америке достигают 130 м. Лжетсуга — дерево высокодекоративное, благодаря голубоватому оттенку хвои, с оригинальными шишками, имеющих тонкие шипы. Всеобщее внимание привлекает группа сосны веймутова, которая широко культивировалась в парках лорда Веймута, откуда и получила свое название. Сосна веймутова относится к группе пятихвойных сосен, имеет гибкие ветки, благодаря чему тяжелый снег не ломает их. Рядом находится сосна Банкса, имеющий вид как бы засохшего дерева. Действительно, её нижние ветки с многочисленными шишками мертвые, но верхняя часть — живая. Это её особенность — шишки на дереве сохраняются до 12-15 лет и некоторые могут оказаться на земле только с упавшим деревом. Около сосны находится редкий для

средней полосы кустарник — гаммелис виргинский, который зацветает в конце октября мелкими желтыми цветами. В конце американской секции растет высокий клен сахарный — национальный символ Канады. Ещё до открытия Нового Света европейцами, индейцы использовали сок дерева для получения, а позднее научили этому ремеслу белых переселенцев. Глубокой осенью клен поражает своей красотой, это самое посещаемое место в это время. В секции «Европа» много знакомых деревьев, но поражает куртина одного живучего растения — граба обыкновенного (год посадки 1926) — дерева первой величины в Центральной Европе. Здесь он превратился в стелющийся кустарник, побеги которого зимой выше высоты снежного покрова отмерзают. В секции «Азия» мы встречаемся с самым большим разнообразием: от могучих деревьев до древовидных лиан. Привлекает внимание бархат амурский — «дальневосточное пробковое дерево», кору которого используют для виноделия, изделий из пробок, в авиации и машиностроении. Выделяются своей необычной формой и лианы: актинидия коломикта, виноград амурский, лимонник китайский. Рассказывать можно многое, но лучше один раз увидеть...

Прекрасно дополняет рассказ об особенностях заповедника и экскурсия по Музею природы, расположенного на территории управления. Музей начал функционировать с 1965 года, но экспозиции его в настоящее время очень современные и демонстрируют все разнообразие животного мира. Здесь можно увидеть величественного орлана-белохвоста и большое количество околотовных птиц, которыми славится Саралинский участок. А можно познакомиться с самым маленьким хищником — лаской или с самым крупным зверем в наших лесах — лосем. Также, не боясь, посмотреть на хищных зверей и птиц и послушать рассказ экскурсовода о биологии каждого вида, узнать все подробности его распределения по территории, особенности наблюдения и изучения.

Дендросад



Партнерная зона дендросада



Посетители выставки

А вот познакомиться самостоятельно с тем же орланом или семейством бобров можно в визит-центре заповедника, расположенного на территории Раифского монастыря. Визит-центр был построен пять лет назад и постепенно заполняется все новыми экспозициями. Здесь смоделирована огромная бобровая хатка, в которой дети могут спокойно поместиться рядом с бобром, или посмотреть на мир глазами орлана из его гнезда. Можно порыбачить и узнать биологию каждой выловленной рыбки, а можно пройти по песку как волк, кабан или лось. Тот, кто хочет узнать больше о территории, природе, отдельных представителях животного или растительного мира, особенностях работы сотрудников заповедника легко перелистает несколько страниц с помощью электронного киоска. Этот вид экопросвещения сейчас наиболее популярен у молодого поколения.

В этом году в визит-центре активно развивали еще одно направление деятельности периодические тематические выставки. Началось все с выставки детских рисунков «Мир заповедной природы», которые традиционно рисуют в каждой школе во время «Марша парков». Торжественное открытие выставки сопровождалось мастер-классом, который блестяще провел заслуженный художник Михаил Кузьмич Нефедов. Было интересно наблюдать какие разные получают картины у юных художников и опытного мастера, хотя задание было одинаковое — нарисовать за 15 минут одуванчик, растущий перед визит-центром... Кто-то рисовал один цветок, кто-то целую картину, но ни одного похожего рисунка не было, у каждого художника был свой взгляд на мир. Все участники соревнования унесли свои работы с автографом мастера домой... Дети сами же и выбирали победителя — путем закрытого голосования. За три недели работы выставки в копилку поступило более 650 «бюллетеней». Лучшие работы отправили в Москву, в Центр дикой природы. Следующая фотовыставка была названа «Моё Раифское озеро», каким его видят наши сотрудники, профессиональные фото-



История озера и жизнь бобра в визит-центре

графы, местные жители или посетители Раифского монастыря. В честь 400-летия образования монастыря в День празднования иконы Грузинской Божьей матери была открыта другая выставочная экспозиция — «Возрождение Раифской обители», выполненная совместно с монастырем. На стендах размещались фотографии монастыря начала XX столетия, периода его запустения и моменты восстановления, на стеллажах — информация, рассказывающая о трудной судьбе монастыря и история его восстановления в 90-х гг. Завершила «выставочный цикл» выставка детских творческих работ и изделий из природного материала, открывшаяся 5 октября, в День образования Международного союза охраны птиц. Этот праздник мы назвали «День Орлана», который был посвящен птице года и символу заповедника — орлану-белохвосту и объединил все ближайшие праздники — Всемирный день защиты животных, день охраны мест обитания, Всемирные дни учета птиц. В этот день школьники выступили с поздравлениями — пели про птиц, читали композиции про любимый лес и озеро, и как нужно их охранять. Гвоздем концертной программы стало выступление с народными песнями местного ансамбля «Сударушка». После знакомства с новыми экспозициями и выставкой дети отправились на учеты птиц в ближайший лесной массив, а бабушки расположились за самоваром... Надеюсь, что все остались довольны таким активным днем...

Сейчас, оценивая свои достижения и промахи в эколого-просветительской деятельности за этот год, можно порадоваться, что мы активно используем общедоступные территории и наша задача — максимально реализовать уже имеющийся потенциал. В планах не только проведение экскурсий и уже привычных природоохранных акций, таких как «Марш парков», «День птиц», «День эколога», но и разработка программ по отдельным темам, организация открытых уроков, проведение новых интересных выставок. Нам есть что охранять, изучать и, видимо, еще долго учить беречь и понимать.





И Руси не увидеть, коль в «Мещере» не бывать!

Маркова Т.В., пресс-секретарь Национального парка «Мещера»

Мещёра: древняя и прекрасная, сказочная и загадочная, удивительная и неповторимая. Край невинно девственной природы, в непроходимых лесах которой пахнет смолой и хвоей, бесшумно движутся тени величаво-медлительных лосей, а ранней весной на проталинках заводят свою вечную песнь глухари. Всё здесь, от коврово-пушистого мха до прозрачно-звонкого воздуха, дышит первозданностью.

И в самом сердце этой первозданности, на юго-западе Владимирской области, расположился национальный парк с одноимённым названием — «Мещера». Образованный 21 год назад Постановлением правительства РФ, он на сегодняшний день является самой крупной особо охраняемой природной территорией в Центральном Федеральном округе. Общая площадь парка составляет 118,758 тыс. га, или 27% территории Гусь-Хрустального района.

Национальный парк «Мещера» является природоохранным учреждением, территория которого включает природные и историко-культурные комплексы Мещерской низменности, имеющие осо-

бую экологическую, историческую и эстетическую ценность, и предназначена для использования в природоохранных, рекреационных, просветительских, научных и культурных целях. Отсюда и основное назначение парка — сохранение и приумножение природного и историко-культурного наследия Владимирской Мещеры.

Если сохранение природного наследия происходит путём проведения различных природоохранных мероприятий и научно-исследовательских работ, то приумножение историко-культурного богатства требует определённой базы. С этой целью с 2003 года в парке получило развитие музейное дело.

Однако рассказ о туристических возможностях национального парка следует начинать с визит-центра, потому, как именно с выставочного зала визит-центра начинается знакомство посетителей с территориальными особенностями парка. Основным объектом осмотра является макет национального парка «Мещера», выполненный в масштабе 1:10000. При выполнении работ над макетом были использованы аэро-и космические фотосъёмки,



Музей Древнерусский город. Русское подворье

фотографии церквей. Макет электрофицирован. Кроме того, в визит-центре национального парка собраны интереснейшие коллекции: чешуекрылые насекомые (бабочки) — самая крупная коллекция во Владимирской области, жесткокрылые насекомые (жуки) и лишайники.

В выставочном зале проводятся различные мероприятия, направленные на повышение экологических знаний у подрастающего поколения (конкурсы, викторины, семинары, конференции и т. д.), демонстрируются творческие работы детей.

В 36 км от г. Гусь-Хрустальный, в пос. Тасинский, расположен музейный комплекс под открытым небом «Древнерусский город. Русское подворье». Экспозиции комплекса посвящены быту крестьянской семьи 18-20 веков и показывают неотъемлемые особенности организации быта русской деревни. Посетив «Русское подворье» можно ознакомиться с особенностями строительства жилых домов и целых селений, с используемой в быту утварью и всевозможными приспособлениями мещёрского крестьянства.

Никто уже не кроет крыши соломой, дранкой, щепой и тёмом, не огораживает усадьбу бревенчатой или плетённой изгородью, не использует веретено и прялку, чтобы было что одеть. Но, по-

бывав в нашем музейном комплексе, можно окунуться в удивительный мир старины, мир, давно ушедший или уходящий, мир, в котором слышны голоса предков...

В пос. Уршельский, что в 45 км от Гусь-Хрустального, находится музей природы «Мир птиц Национального парка «Мещера», в залах которого собраны зоологические коллекции видового разнообразия птиц, птичьих яиц и гнёзд. Музей «Мир птиц Национального парка «Мещера» является одним из экскурсионных объектов, помогающий в вопросах экологического просвещения среди детского и взрослого населения.

Помимо музеев и визит-центра большой популярностью у наших посетителей пользуются специально оборудованные экологические тропы. Проложены они по самым красивым и живописным местам национального парка.

Большая экологическая тропа «Свидание с Мещерой» проходит через весь национальный парк с севера на юг и имеет линейный характер. Это многодневный маршрут, длина тропы 68 км. Тропа оборудована площадками для отдыха через каждые четыре часа пешего хода. Данный вид маршрута относится к познаватель-



Аншлаг тропы Дорога к Храму



Лесной мир Мещеры, Мир сказок (вход на тропу)



Мир сказок Маша и медведь



Опыт Прибайкальского национального парка в развитии познавательного экологического туризма на Байкале в области взаимодействия с заинтересованными социальными группами (на примере о. Ольхон и Большой Байкальской Тропы)

*Захаров Ю.Ю., и.о. директора Прибайкальского национального парка,
Глотова К.А., начальник отдела познавательного туризма и рекреации,
Стадницкая А.В., специалист по туризму*

но-туристским тропам и предназначен для туристов, желающих близко познакомиться с природой Мещерского края.

Экологическая тропа «Лесной мир Мещеры и мир сказок» находится рядом с музейным комплексом «Древнерусский город. Русское подворье». Протяжённость тропы — 3 км. Путешествие по ней даёт представление о характерных для Владимирской Мещеры природных комплексах. Условно разделённая на две части символическим сказочным камнем, на котором написано: «Налево пойдёшь — в мир природы попадёшь; направо пойдёшь — в мир сказок попадёшь», она знакомит путешественников не только с животным и растительным миром Мещеры, но и с персонажами русских народных сказок.

Экологическая тропа «Путешествие по Рязанскому тракту» начинается от оборудованной площадки для отдыха на реке Польш с видом на Свято-Троицкий Храм, идёт вдоль левого берега до оборудованной площадки для отдыха «Сосновая». Протяжённость маршрута — 2 км. Этот маршрут назван так потому, что старинный торговый путь «Рязанский тракт» проходил именно здесь и с начальной точки маршрута видны остатки моста, который являлся частью этого пути.

Экологическая тропа «Дорога к Храму» начинается информационным аншлагом, установленным на повороте к с. Эрлекс (25 км от г. Гусь-Хрустальный), проходит по лесной дороге 1,5 км и заканчивается у Свято-Троицкого Храма 19 века. Пройдясь по этой тропе вместе с экскурсоводом, вы услышите интереснейшее повествование о древних племенах «мещера», от имени которых пошло название данной территории, о

растительном и животном мире, характерном для этого участка парка, об истории погоста Эрлекс и построенного там уникального по красоте и изысканности Храма Святой Троицы.

Недавно в национальном парке открыли ещё одну экологическую тропу — «Путешествие в мир болот Мещеры». Пройдя по ней можно подробно узнать, что же такое болото, как часть природного ландшафта. Основная миссия новой экологической тропы — экологическое просвещение жителей области о назначении болот, о представителях растительного и животного мира болот, о тех многосторонних научных исследованиях, которые проводят на болотах и, конечно же, о работе сотрудников парка с целью восстановления осушенных болотных массивов. Надеемся, что в результате, мы вырастим целое поколение, которое будет знать и любить болота.

Таким образом, посетив наши музеи и пройдясь по экологическим тропам национального парка «Мещера», вы сможете не только отдохнуть всей семьёй (классом, коллективом) на свежем воздухе и насладиться красотой природы нашего края, но и узнать много интересного и познавательного, чтобы потом можно было блеснуть эрудицией и покорить друзей и родственников своими знаниями. Ведь музей — это не только собрание экспонатов, это настоящая сокровищница, вобравшая в себя все знания, весь опыт и всю национальную самобытность тех, кто жил до нас.

Приезжайте в «Мещеру», и всё это вы почувствуете сами! С нетерпением ждём Вас на туристических объектах национального парка «Мещера»!

ФГБУ «Прибайкальский национальный парк» входит в систему ООПТ, призванных оберегать природу озера Байкал и сам водоем. Они как «заповедное ожерелье» окружают его со стороны Иркутской области и со стороны Бурятии.

Основной задачей Прибайкальского национального парка является сохранение уникальной природы западного побережья оз. Байкал, включая его самый большой населенный остров Ольхон, и создание условий для регулируемого туризма и просвещения масс в отношении объекта мирового наследия, входящего в списки ЮНЕСКО, начиная с 1996 г.

Исполнение этих функций осложняется возрастающей антропогенной нагрузкой, связанной с особым режимом данного ООПТ. А именно режимом национального парка, который подразумевает возможность

развития туризма и ведения определенной хозяйственной деятельности на данной территории, что не всегда позволяет исполнять охранные мероприятия в полной мере, достаточной для сохранения природного объекта. Поэтому в национальных парках активно развивается туризм в его наиболее щадящей форме — экологический познавательный туризм.

Прибайкальский национальный парк не является исключением. Но в своей практике сталкивается с противодействием со стороны разных социальных групп, заинтересованных в развитии их деятельности. К примеру, турбазы, стихийно возводимые без согласования с Парком и учета зонирования земельного фонда со стороны участников турбизнеса; массовое неконтролируемое посещение туристами мест, чувствительных к антропогенной нагрузке, и превращение природных ландшафтов в спон-



Гора Шаманка на мысе Бурхан.
фото С. Гаврилова

танно организованные пикниковые зоны и т.п. Поскольку таких групп не одна, то удержать баланс сложно, однако Парк, при сложившихся условиях, выступает инициатором создания особого Общественного координационного совета. Причем, он согласен при необходимости взять на себя курирующую функцию. Здесь участниками должны быть представители местного населения, местной администрации районов (например, администрация Ольхонского района), представители частного турбизнеса (владельцы турбаз на острове) и общественных организаций типа СБАТ (Сибирская Байкальская Ассоциация Туризма), туроператоров и турагентов, представители администрации самого Парка и администрации лесничеств, представители других экологических и экопросветительских организаций и государственных учреждений контроля в области природоохраны.

Задача Совета будет заключаться не только в выработке удобной политики, но и в контроле, в наложении ответственности за свои действия, так как только при таком подходе на данном этапе может формироваться наиболее гибкая компромиссная политика. Ответственным за ее исполнение со стороны каждой из групп должно быть конкретное лицо. Конечно, вначале этот процесс не будет идти гладко; вызовет определенное сопротивление, недовольство и недопонимание, а также неадекватную оценку в СМИ, как было с новшествами на острове Ольхон. Однако при грамотном и своевременном вмешательстве можно получить положительные результаты уже к концу туристического сезона.

Территория Парка свыше 400 тысяч гектар. Для удобства контроля за ней, она поделена на 10 лесничеств. Самые посещаемые из них Прибайкальское, Листвянское, Еландинское, Онгуренское и, конечно же, Островное, которое как раз включает в себя курорты территории Ольхона. Основной туристический поток устремляется именно сюда. В каждом лесничестве практика природоохраны складывается своя.

Делясь своим опытом в формировании и развитии познавательного экотуризма на территории острова, Парк отмечает, что все недопонимания можно исключить при проведении грамотной политики, направленной на взаимодействие разных социальных групп, путем совмещения их интересов и постоянного контроля качества проведения инициатив в области развития туризма.



Редкий охраняемый вид — *Астрагал ольхонский*.
Фото Л.В. Рябцевой

Причем необходимо понимать, что данный процесс не будет кратковременным и потребует внесения корректив не единожды. К примеру, исходя из своего опыта, учитывая места стихийных пикниковых стоянок, администрация Прибайкальского национального парка два года подряд оборудовала пикниковые точки лавками и столами в специально отведенных для этого местах, борясь со спонтанно возникающими туристическими стоянками. Тем самым пытаясь соблюсти интересы посетителей. Однако подобные места далее превращались в места тривиальных «посиделок» на природе, например, мыс Бурхан. Издревле считавшийся священным у местного населения, сегодня он превратился в один из главных туристических объектов посещения на острове и потерял свое первоначальное культовое, духовное и эстетическое назначение. Видя неэффективность этих мероприятий, и понимая провальность экопросветительской деятельности в данном случае, было решено на Ольхоне в плане на 2014 год ограничить число официальных пикниковых точек до двух. То есть снизить нагрузку и разрушающее действие от дикого массового туризма, переключив все свои усилия на развитие и укрепление форм экологического познавательного туризма. На данный момент на острове формируются все необходимые условия для создания микрорезерватов по сохранению редких видов флоры и фауны острова. Тем самым Парк действует в рамках своих охранных функциональных обязанностей.

Шаманизм, «места силы», духи — все это неразрывно связано с историей и культурой на острове Оль-

хон. Один из известных маршрутов проходит через священные места и ведет на конечную точку острова — мыс Хобой, что в переводе с бурятского обозначает «клык». Это излюбленное место посетителей Прибайкальского национального парка.

Для снижения антропогенной нагрузки здесь Парком уже оборудовано шесть беседок, с целью наблюдения за природой и получения эстетического удовольствия, не подразумевающего установку там платок для длительного нахождения на территории. Парк ставит своей задачей постепенное формирование более ответственного, экоориентированного поведения посетителей по отношению к природе священного озера — к его прошлому, настоящему и будущему. На сегодняшний день на Хобое установлены ограждения, препятствующие въезду личного автотранспорта. С целью просвещения разработаны дополнительные информационные аншлаги, которые планируется разместить вдоль уже существующих экологических маршрутов.

Учитывая, что местное население, проживает здесь уже не один десяток лет и ведет свою шаманистскую и хозяйственную деятельность экстенсивной направленности, нельзя просто в одночасье взять и ограничить их, загнав в рамки только охранных мероприятий. Они здесь жили из покоя веков и также являются культурной составляющей в формировании образа Ольхона. Перед Парком возникает большой вопрос о гармоничном соотношении хозяйственных интересов с развитием экологического туризма и исполнением охранных функций в отношении природных комплексов на озере Байкал. Когда в процесс экотуризма вовлечено местное население, оно также становится заинтересованным в использовании этих ресурсов на основе хозяйствования, а не изъятия. Естественно, это должно производиться в объемах, позволяющих обеспечивать сохранность природных комплексов. Касательно именно Островного лесничества, население может активно участвовать при поддержке Ольхонской администрации в развитии и проведении событийного и культурного туризма. Сотрудничество со СМИ позволяет эффективно рекламировать культовые события, привлекающие посетителей на остров даже в периоды спада турсезона. Возобновление ремесел может служить как статьей дохода населения, так и инструментом сохранения историко-культурного наследия острова.

В период пика туристического сезона население может предоставлять услуги проживания и питания для гостей, используя как свое жилье, так и арендованные у администрации юрты, оформленные в национальном стиле. На данном этапе в п.Хужир уже появилась це-



По Большой Байкальской Тропе.
Фото А. Андронova

лая сеть семейных гостиниц, но пока в недостаточно регламентированном порядке, то есть чаще всего в обход администраций Ольхона и самого Парка. Однако есть уже и совместные проекты: для юных посетителей госинспектора Парка и представители местного населения соорудили детскую площадку в этом же поселке — самом крупном поселке на острове.

На Байкале широко распространен также пеший и горный туризм, оставшийся в наследие еще с советских времен. Одним из наиболее известных маршрутов является всеми любимая тропа ББТ, или Большая Байкальская Тропа, хорошо известная и за рубежом. Из опыта Парка можно отметить, что это яркий пример взаимодействия администрации Прибайкальского национального парка и общественной организации — ББТ. Парк следит и постоянно обновляет информационные щиты и пикниковые зоны, которые размещены вдоль самого маршрута.

ББТ ежегодно посылает волонтеров для расчистки полотна тропы, которая тянется вдоль побережья Байкала на несколько десятков километров. Однако при увеличении потока иностранных туристов стала возникать проблема усовершенствования тропы и учет ее категории сложности.

По результатам мониторинга тропы за 2013 год здесь ощущается явная информационная недостаточность с точки зрения познавательного туризма, маршрутной сетки самой тропы и участков прохождения, требующих повышенного внимания.

На 2014 год, как и на Ольхоне, Прибайкальский национальный парк ставит в планах сокращение числа пикниковых стоянок и упрочнение строго определенного количества мест отдыха в качестве экскурсионных пло-

Сэргэ — обрядовые столбы — «13 братьев» возле г. Шаманки.
Фото К. Глотовой



Рыбалка — один из основных видов промысла в п. Листвянка. Фото А. Стадницкой



щадок, включающих в себя предоставление услуг отдыха, ночлега, питания и, естественно, экскурсий. Их главной функцией будет сосредоточение познавательной информационной части Большой Байкальской Тропы, в рамках которой туристам будет предоставлена возможность активной сопричастности в получении и принятии информации о месте посещения (например, имитация прииска в пади Черная) и самом Байкале.

Формирование и обустройство подобных экскурсионных турплощадок будет поощрять деятельность населения в части поддержания экологического познавательного туризма, развития ремесел, сохранения исторических природных и рукотворных памятников. А главное, снимать нагрузку с самой тропы от массового дикого туризма.

Для подготовленного пешего туриста пройти из Листвянки, через Большие Коты и мыс Кадильный до с. Большое Голоустное — дело одних суток. Для других — это неторопливая прогулка на 2-3 дня. На протяжении маршрута у посетителя неоднократно появляется возможность свернуть вглубь «материка» и дополнить свой тур познавательными экскурсиями на 2-4 часа. Это и будут усовершенствованные экскурсионные площадки.

На данный момент они существуют как уже исторически сложившиеся, но в размытом нечетком профиле, поэтому требуют доработок, что уже запланированы на 2014 год. Анализ и мониторинг тропы за 2012 и 2013 годы показал, что указателей чаще всего мало информативны. Их внутренняя информационная нагрузка порой сводится просто к обозначению направления или запрету определенной деятельности. Это значительно ухудшает экскурсионную привлекательность ББТ. Одной из причин немногочисленности аншлагов, указателей и щитов, к сожалению, является уничтожение и порча со стороны недобросовестных посетителей. Выход администрации Парка видит пока в постоянном их обновлении с целью формирования понимания у туристов бережного отношения не только к природе, но и к инфраструктуре Парка, обеспечивающей их безопасное нахождение на территории.

Одной из турплощадок, где возможно предоставление организованного отдыха, ночлега и питания, а также экскурсионных туров, является деревня Большие Коты (ударение на О) Туда можно попасть, двигаясь по Большой Байкальской Тропе из п. Листвянка. Недалеко

от деревни, точнее в трех километрах от нее — в пади Черная, имеется объект интересный с исторической точки зрения: в память о золотом прииске осталась турбаза «приют «Старатели». Здесь планируется, привлекая местное население, воссоздать былую инфраструктуру в духе золотоискателей и позволить туристу ощутить себя участником событий тех лет в попытке проверить свою удачу и найти золото.

Происхождение самого названия деревни стоит отдельного внимания. Мало кто знает, что перевод на английский Big Cats, совершенно расходится с истинным значением слова «коты» и вводит в заблуждение не только иностранных туристов, но и местное население. В планах, также как и на Ольхоне, в Котах будут оживлять ремесла, давая им второе дыхание и поддерживая заинтересованность местного населения в сохранении быта и культуры на Байкале, а воссозданная инфраструктура, отражающая дух золотоискателей, будет развенчивать миф о «больших кошках и котках», заполняя пробелы в истории Прибайкальского и Забайкальского края.

Далее вдоль берега еще одной туристической площадкой для отступления от прямого пешего маршрута служит мыс Кадильный. Здесь можно пройтись с экскурсией к карьере по добычи извести, а также совершить трехчасовую прогулку до пади Малая Кадильная, чтобы посетить пещеру «Часовня» и увидеть древнюю стоянку людей.

В планах на 2014 год стоит восстановление инфраструктуры на большом и малом карьерах. Недостатком является то, что исторически интересные факты посетители могут узнать только от госинспекторов и специально подготовленных гидов: аншлагов и информационных щитов фактически нет. Поэтому информация о происхождении названия мыса, о добычи извести в карьере, об исторической ценности данного объекта проходит мимо туриста. В этом направлении Парк уже вносит необходимые коррективы.

В 2013 году был размещен аншлаг, информирующий посетителей о нахождении здесь уникального объекта — строматолитов — древних сине-зеленых водорослей, живших на Байкале и дошедших до нас в виде огромного горного массива. Подобные мероприятия позволяют проводить в рамках познавательного

экологического туризма организованные геологические экскурсии на мысе.

Следующей экскурсионной площадкой является само с. Большое Голоустное. На данный момент здесь возможно размещение на ночлег в любой сезон года. Уровень предоставления услуг различен, но в большинстве своем не всегда совпадает с запросами посетителей. Название населенного пункта, также как и Коты, имеет свое историческое значение для Забайкальского края, так как его происхождение связано с расположением вблизи него важных транспортных путей. Важным моментом для создания комфорта туристу в информационном плане, здесь является наличие визит-центра, также как и в п. Листвянка и на о.Ольхон. Его наполнение, помимо тематики по Байкалу и Прибайкальскому национальному парку, будет дополняться информацией, предоставляемой Координационными советами, сформированными участниками, интересы которых пересекаются при осуществлении своей деятельности на территории, вверенной Парку.

Двигаясь все дальше по тропе, посетители могут заглянуть на 2-3 часа в урочище Харгино на песчаный карьер, чтобы увидеть, как в дореволюционное время добывался песок. Сама тропа на карьер уже существует много лет. Здесь можно увидеть песок от кирпично-красного до нежно-белого, который очень ценился и использовался как сырье для производств стекла. В этом году при поддержке общественной организации ББТ эта познавательная тропа была полностью расчищена.

Однако стихийное освоение за счет диких туристов привнесло и свой вклад: на территории карьера были обнаружены вертикальные шахты по добыче песка — штольни. Планируется часть инфраструктуры по добыче реконструировать, чтобы участники пешеходных экспедиций ощутили разницу и влияние времени. На данный момент тропа в карьер обозначена шлагбаумом и информационным щитом. Но при выявлении опасности попадания людей в песчаные шахты, Парк на 2014 год ставит в план разработать специальные информационные щиты, указатели и правила поведения для посетителей на двух языках.



Приют «Старателей» на золотоносном прииске. Фото А. Стадницкой

Для экстрималов и любителей драйва Прибайкальский национальный парк предлагает экскурсионный познавательный тур со спуском в штольни, которых насчитывается на близлежащей территории свыше 50 штук. Их глубина может достигать, по оценкам историков, 75-80 метров. Однако на данный момент сотрудниками Парка были обнаружены не все шахты по добычи песка. Порой они так хорошо замаскированы под почвенный слой, что даже чтобы их раскопать, лесникам пришлось изрядно потрудиться. Глубина такого рукотворного объекта колеблется от 18 до 25 метров.

При мониторинге некоторых штолен госинспекторами и спелеологами была установлена плохая достигаемость звуковой волны до поверхности со дна такой песчаной шахты. В связи с чем, проведение экскурсий здесь должно быть строго регламентировано: перемещение в количестве людей, менее двух, и самостоятельный спуск в штольни запрещен. Посещение следует проводить в сопровождении госинспектора, а при запланированном, разрешенном у администрации Парка, спуске в шахты еще необходимо привлечь специализированного инструктора со снаряжением. Здесь у Прибайкальского национального парка есть опыт сотрудничества со стороны туристической организацией для предоставления нужного специалиста.

Резюмируя все выше сказанное и подводя итоги 2013 года, можно отметить, что достижение успеха деятельности Парка в рамках развития познавательного экологического туризма зависит не только от исполнения своих функциональных обязанностей Прибайкальским национальным парком, но и от грамотной политики в отношении всех групп заинтересованных лиц, от контроля и принятия ответственности за своевременные действия по дальнейшей корректировке и усовершенствованию процесса взаимодействия всех участников Совета.

Планы в 2014 году направлены на укрепление позиций развития экологического познавательного туризма, на воспитание экологически осознанного поведения у туриста и охрану природы. Конкретными действиями в этом направлении будут: создание микрорезерватов на Ольхоне; увеличение числа и улучшение качества информационных аншлагов, на фоне сокращения спонтанных пикниковых зон; развитие экскурсионных площадок в плане восстановления исторического облика и проведения экскурсионных туров с личным участием и вовлечением туриста.

Деятельность в будущем году также будет сконцентрирована на развитии сети Координационных советов для создания единого областного Совета. Он позволит направлять и координировать турпотоки, соотнося их с культурными мероприятиями, проводимыми на данных территориях как самими администрациями местного самоуправления, так и администрациями ООПТ, входящих в Байкальский регион. Достичь максимальной осведомленности о проводимых ежегодных мероприятиях, разовых текущих акциях и планах на ближайший год-два для широких масс населения и гостей из других стран — одна из приоритетных задач Парка на ближайшие два-три года.

Пади Черная — фото А. Стадницкой



Экологический туризм на территории Сочинского Национального парка

Дитмарова М.С., методист отдела ЭПТиР Сочинского национального парка

Сочинский национальный парк по разнообразию природных ландшафтов, уникальному сочетанию благоприятных климатических условий и видовому богатству представителей флоры и фауны, безусловно, занимает лидирующее место в системе ООПТ Российской Федерации.

Необычность месторасположения Парка (имеется в виду, что 54,9 % территории так называемого Большого Сочи — это и есть Сочинский национальный парк) накладывает свои особенности в организацию так популярного сейчас экологического туризма. Люди, приезжающие на отдых в не самый дешевый черноморский город, меньше всего тяготеют к активным переходам с тяжелыми рюкзаками, ночевке под звездным небом и прочим «удобствам» настоящего туриста. Поэтому, основной услугой при посещении объектов Парка является эколого-познавательные экскурсии, т.е. небольшие по продолжительности (до 12-14 часов) посещения туристических ресурсов Парка. Однако, учитывая, возрастающий интерес к более углубленному знакомству с природными комплексами сочинского региона, которое невозможно без длительного погружения в природную среду, в последние годы создано несколько туристических маршрутов:

Прежде всего, хочется познакомить читателей с любимым многими, побывавшими в Красной Поляне природным комплексом хребта Ачишко — Озера Хмелевского. Среди великолепного широколиственного леса и субальпийских лугов

уютно расположились несколько небольших бессточных горных озер тектонического происхождения, часть из них объединена одним названием — «Озера Хмелевского», полученным в начале XX века в честь владельца близлежащих земель. Наиболее крупные озера имеют свои названия: Большое, Восточное, Зеркальное, Туманное. Отражающиеся в водной глади горы, звенящая тишина и бесконечное приволье альпийских лугов...

Отличительная особенность этой местности — необыкновенный простор и прекрасные кругозоры, открывающиеся с высоты более 1800 м, на панорамы горных вершин Главного Кавказского хребта: Фишт, Чугуш, Аибга, Ассара, Псекохо и др.

Стоячий характер озерных вод способствует их обильному зарастанию водно-болотной растительностью. Здесь представлено четыре вида осок, ситник, мхи. По этой причине купание в озерах запрещено. Источником питьевой воды является родник возле озера Большого.

Ажек



На маршруте оборудованы бивуачные, смотровые площадки, пикниковые поляны.

Еще один маршрут, также расположенный в Краснополянском лесничестве Сочинского национального парка, — отрог Аишко 2.

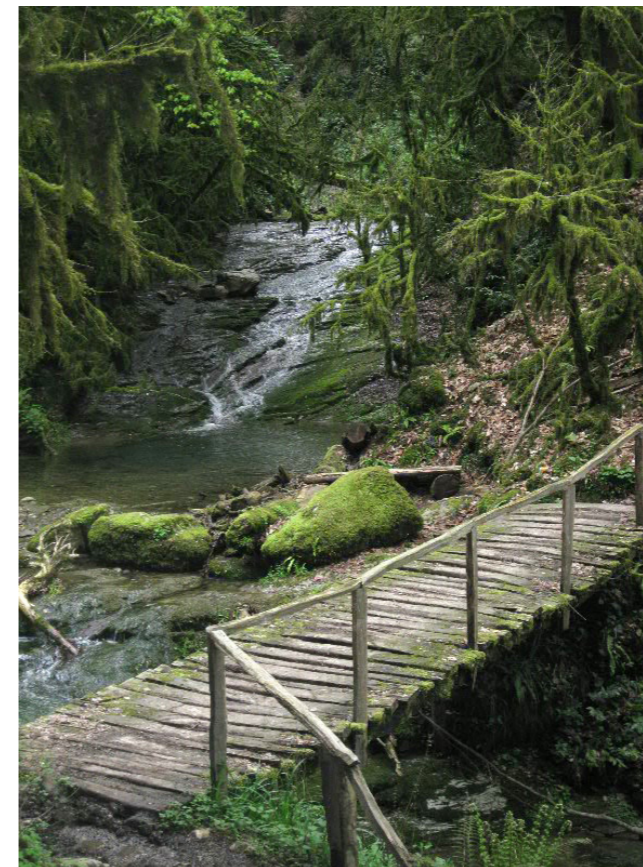
Начинается маршрут от минерального источника Пслух, получившего название по имени протекающего рядом притока реки Мзымта. Это обогащенный бором нарзанный источник, по составу аналогичный Боржому.

Когда-то среди народов, населяющих эти места, существовало поверье, будто человек, окунувшись в эту воду, приобретает силу Земли.

Недалеко, на реке Пслушонок, в окружении буков-великанов и роскошных папоротников спрятался 18-метровый водопад «Сказочный». Название водопада как нельзя лучше подходит окружающий его лес: того и гляди птица заговорит с тобой человеческим голосом, а греющийся на камне полоз окажется заколдованным принцем...

Поднимаясь выше, очень наглядно постигаешь суть явления «вертикальная поясность распределения растительности», когда, как говорят, утром можно искупаться в теплом море, а вечером поиграть в снежки. Широколиственный лес переходит в величественные пихтарники, исполинскими, стройными стволами, рассекающими небо. Постепенно хвойный лес сменяется березовым криволе-

Ажек



сьем и далее, минуя густые заросли рододендрона кавказского, попадаешь в субальпийские и альпийские луга. Сколько незабываемых впечатлений сулит прогулка по цветущему горному лугу! Какое разнообразие оттенков, ароматов, звуков! И захватывающие дух грандиозные панорамы хребтов, долин, ущелий!

В дороге встречаются следы разрушенных землянок и блиндажей — отголоски Великой отечественной войны, на одной из полян установлен обелиск в честь 20-ой горно-стрелковой дивизии, в 1942–1943 годах мужественно оборонявшей перевалы на подступах к Сочи.

Посещение Аишко является традицией для многих местных жителей, которая существует уже более века. Первоначально, сложилась она с целью летнего выпаса скота на высокогорных пастбищах. Здесь получали свежее молоко и изготавливали сыр, масло, творог. Эти продукты пользовались большим спросом у сочинцев и гостей города. Со временем сюда стали подниматься для укрепления здоровья, тренировки физической выносливости, поднятия иммунитета. Здесь находятся маленькие домики, которые являются приютами для туристов, путешествующих по территории Сочинского национального парка. В них можно укрыться от непогоды (в горах погода непредсказуемая и может меняться по 5–6 раз на день) переночевать, гостеприимные хозяева всегда оставляют здесь продукты и предметы первой необходимости.

Маршрут проходит по уникальному, экологически чистому месту, а сочетание гор, ледников, озер и рек, бегущих к Черному морю делает отдых на Аишко незабываемым.

Продолжить этот маршрут возможно переходом через Главный Кавказский хребет по территории Кавказского биосферного заповедника.

Маршрут Ажек проходит по землям Верхне-Сочинского участкового лесничества и позволяет досконально изучить предгорные растительные сообщества колхидского типа, не встречающиеся больше нигде на территории нашей страны. Классический широколиственный лес с вековыми экземплярами каштана посевного, бука восточного, граба обыкновенного, липы кавказской, богатым разнообразием диких фруктовых деревьев, вечнозеленым подлеском из самшита колхидского, рододендронов колхидского и желтого (азалии), лавровишни лекарственной, роскошная травянистая растительность, многие виды которой являются эндемиками и занесены в Красные книги различных уровней, приведет в восторг не только

специалистов. Путешествие на Ажек проходит по правому берегу реки Сочи и поэтому изобилует гидрологическими достопримечательностями. Обследуя встречающиеся по ходу маршрута притоки Сочи (Безуменка, Агва, Ажек, ручей Сванидзе) попадаешь в волшебный мир хрустально-чистых, бурлящих, иногда, умиротворяющих, а порой, очень опасных горных рек Сочинского национального парка. Многочисленные водопады, наибольший из которых — Ореховский имеет высоту 30 м, уносят в своем вечном потоке суету, обиду, невзгоды, оставляя место только для почтительного общения с Природой.

При слиянии рек Агва и Сочи находятся развалины средневековой базилики, представляющей собой небольшую зальную постройку с прямоугольным наружным периметром, внутренним алтарным полукружием. План, особенности кладки, и сопутствующие материалы связывают храм с позднесредневековыми храмами Абхазии, где подобные приходские объекты (на 20-50 крестьянских усадеб) особенно интенсивно строились в 14 веке.

Пройдя далее, через многочисленные ручьи, родники и еще один приток Сочи — Ажек, попадаешь в интереснейший объект Парка — «Кенозерскую деревню». Как ни парадоксально звучит это название в контексте Сочинского национального парка, выглядят северороссийские срубы на фоне Кавказских гор очень даже гармонично. «Кенозерская деревня» — совместный проект Сочинского национального парка и национального парка «Кенозерье» Архангельской области. На территории объекта архангельскими

мастерами по старинной технологии, без единого гвоздя, построены три здания: русская баня, часовня Святого Николая (точная копия часовни XIX века в деревне Тарасове Архангельской области) и крестьянский дом. В последнем разместился двухэтажный визит-центр «Русская деревня».

В районе маршрута Ажек располагаются: псека, вертолетная площадка, галечный пляж, места отдыха с парковой мебелью.

Находясь в Сочинском национальном парке, не омрачайте свой отдых рискованными действиями, необдуманными поступками, противоречащими законодательству Российской Федерации об особо охраняемых природных территориях, и вы получите бесконечное количество радостных впечатлений.

Контакты: (862)2621842, (862)2672027
e-mail: snp-tur@mail.ru
www.sochinp.ru

Аишихо



«Меж гор и сосен...» (экологический туризм в НП «Хвалынский»)

*Фролова Т. Д., методист отдела экологического просвещения и туризма
национального парка «Хвалынский»*

В современном обществе необходимость экологического образования и воспитания не подлежит сомнению. Соблюдение моральных требований, связанных с отношением к природе, предполагает развитую убежденность, а не страх за возможное наказание и осуждение со стороны окружающих. Экологическое образование выступает как сложный педагогический процесс, в котором активно взаимодействуют педагоги и специалисты, работающие на особо охраняемых природных территориях.

Просветительский потенциал национального парка «Хвалынский» чрезвычайно велик. Во-первых, здесь можно увидеть дикую природу во всей ее первозданной красоте, разнообразии и богатстве. Во-вторых, в штате парка есть квалифицированные специалисты в области биологии, лесного хозяйства, которые могут поделиться своими знаниями и опытом. Обобщаются результаты систематически проводимых наблюдений за природными объектами, ведется сравнение процессов, происходящих в сохраняемых природных экосистемах, с

тем, что происходит в освоенной человеком среде. Таким образом, мы имеем возможность, наглядно демонстрировать значимость сохранения дикой природы.

В-третьих, в национальном парке существуют дополнительные объекты для экологического просвещения — это экологические тропы, Музей леса и этнографический музей под открытым небом «Деревенское подворье». Именно на экологических тропах происходит разумное единение с природой, когда созерцание соединяется с просвещением и воспитанием. У посетителей есть возможность самостоятельно совершить прогулку и без гида узнать о разнообразии растений и животных, о них расскажут информационные аншлаги. Скамейки и беседки способствуют отдыху в тишине, среди пения птиц и шелеста листьев.

От городской толпы,
Машин, стекла и стали
Путем экотропы
Уйди в лесные дали. (Я. Орестов).

Лес летом — это отдельный мир, наполненный кипучей жизнью всех его обитателей. «Войдите в лес другом, и он откроет вам все свои тайны». Именно летом в национальном парке можно стать свидетелем неповторимой красоты летних лугов и степей. Всеми цветами радуги пестрят полевые просторы, а в степи колышутся волны ковыля. Из всех времен года лето самое разноцветное и самое ароматное. Где бы вы ни оказались — в лесу, в поле, у речки — везде вас





более 15 лет, кормушки для лосей и косуль. Знакомство с лиственными породами деревьев и лесными травами. Далее на просторной поляне, где растет вековая сосна меловая, дуб — старожил, береза с необычно искривленными стволами, лиственный лес передает эстафету сосновому бору. И вот мы уже продвигаемся по хребту меловой горы Богданиха. Что интересно, справа от тропы гора покрыта корабельными соснами с оранжевыми стволами, а если взглянуть на левый спуск, открывается пестрая панорама белоствольных берез. Здесь на

каждом шагу, с каждым поворотом головы происходит познание природы в целом и в частности на примере травинки или дерева, букашки или птицы, гриба или лишайника. И вот, наконец, на нашем пути кульминация этого маршрута — крутой, экстремальный спуск по меловой горе. Всплеск восторженных эмоций. А мы уже оказываемся на границе с очередным природным сообществом. Перед нами открываются меловые обнажения с их уникальной флорой, среди которой множество краснокнижных представителей, таких как, например, копеечник крупноцветковый, василек Маршалла, левкой душистый, василек русский и другие. Заканчивается тропа в березовой рощице, а на выходе бонус — дикие яблочки сладко-кислого вкуса и много кустов боярышника. Позади интересный, познавательный маршрут с преодолением препятствий, а впереди новые экологические тропы, новые эмоции и открытия.

«Пещера монаха» — экскурсия с элементами историко-культурных особенностей края. «Пещера монаха» — это особое место с емким информационным полем, хранит многострадальную историю становления старообрядчества в Хвалынском крае.

«Родник Святой» — экологическая тропа от родника Благодатный до живоносного источника по следам монахов монастырского скита. Тишина леса с мелодией песни зарянки и лазоревки заставит притихнуть вашу душу. И вы с успокоенной душой дойдете до Часовни Сергия Радонежского.

будут окутывать запахи лета: сладкие и с горчинкой, свежие и знойные, разные и неповторимые. Ну а если вы утомитесь, лес укроет вас под сенью деревьев от палящего солнца, а хвалынские родники утолят жажду чистой прохладной водой.

Экологический туризм в НП «Хвалынский» — одно из наиболее развитых направлений. Туристические экологические тропы в национальном парке проложены, в основном, в рекреационной зоне. Экскурсии проводятся специалистами отдела экопросвещения. Такой туризм дает возможность наблюдать за природными объектами, знакомиться с жизнью живой природы и может быть щадящим по отношению к уникальным природным объектам. Многогранно и всесторонне представить данные объекты позволяют более 10 экскурсионных маршрутов.

«Заповедный край» — Данный маршрут проходит по горе Богданиха один из самых живописных и наиболее посещаемых. Интересна легенда о названии горы. В старину по ее вершине проходила дорога, соединяющая Хвалынский с деревнями. Когда подъезжала повозка, возничий приговаривал: «Бог даст, поднимемся», а наверху, глядя вниз, крестился и повторял: «Бог даст, спустимся». Экскурсия по «Заповедному краю» знакомит туристов поочередно с несколькими природными сообществами, которые пересекает данная тропа. Вначале мы входим в смешанный лес, в котором встречаем муравейник размером с человеческий рост, возраст муравейника

«Меж гор и сосен в волжском междуречье
Вы обретете счастье человечье.
Монахов древних следуя стопам,
Пройдитесь по намолненным местам»

«Березовая роща» — маршрут по смешанному лесу и березовой роще. Здесь прозвучит увлекательный рассказ о таких редких раннецветущих растениях, как например: адонис весенний, прострел луговой (сон-трава), реликт третичного периода шаровница точечная и растения — интродуценты лиственница европейская и барбарис обыкновенный. Прогулка по березовой роще — доставит эстетическое наслаждение, укрепит здоровье и будет полезна в познавательных целях.

«Путешествие по дну древнего моря» — экологическая тропа по урочищу Таши (таш — камень, тюрк.). Здесь можно узнать, как происходило образование Хвалынских гор, какие секреты геологии и палеонтологии скрывают в себе их недра. 50 млн. лет назад здесь бушевали моря. Розовый песок Акчагыльского моря, чистейший мел из раковин моллюсков с вкраплениями раковин аммонитов, остров белемнитов, более современные опоки, мергели откроют посетителю не тайну веков, а правду древней геологической истории.

«Гора Беленькая» — экологическая тропа от горы Каланча (гора сверху похожа на большой распластавшийся калач), второе название Лысая (без единого кустика покрыта только степной растительностью) до горы Беленькая. Экскурсия, рас-

крывающая особенности географического положения, рельефа и истории заселения края. С высоты птичьего полета открывается вид на древний город Хвалынский, на синеву Волги вплоть до левого берега.

«Страна грибных туманов» — сезонная экологическая тропа по урочищу Таши. Экскурсия, включающая сведения о структуре леса и об одном из загадочных его составляющих — грибах.

«На семи холмах» — маршрут проходит по горному хребту Таши, по сосновому вековому краснолесью и заканчивается на вершине трассы хвалынского горнолыжного курорта. Экскурсия с элементами уникальности ландшафтов, история и легенды Хвалынских гор.

«Тропа здоровья» — экологическая тропа по горам Двенадцать Братцев. Любой маршрут национального парка можно назвать тропой здоровья. Но именно на этой тропе можно получить интересную информацию о лечебных свойствах лесной и луговой растительности. В лесу все целебно: чистый воздух, чистые краски, чистые мысли.

В лучах солнца стволы сосен горят красной медью, словно светятся изнутри. Не зря сосновые боры в народе называют краснолесьем. Воздух в них особый, ароматный и целебный.

«Лесные фантазии» — эту тропу проложили и подготовили текст экскурсии ребята из школьного лесничества «Лесные Берендеи», театрализованная костюмированная экскурсия с сюрпризными моментами.



Сотрудники национального парка «Хвалынский» осознают, насколько важно своевременно формировать у населения экологическую культуру и нести ответственность за состояние природы. Войдя в лес потребителем, выйти из него Хранителем — этим правилом мы руководствуемся в своей экскурсионной деятельности.



Экскурсионно-туристическая деятельность в Центрально-Черноземном заповеднике и Курском регионе

Сошнина В.П., заместитель директора по экологическому просвещению Центрально-Черноземного заповедника

Центрально-Черноземный государственный природный биосферный заповедник имени профессора В.В. Алехина находится на юго-западе Средне-Русской возвышенности в лесостепной зоне в пределах Курской области. Заповедник, общей площадью чуть более 5 тыс. га, был создан в 1935 г. и в настоящее время состоит из 6 участков удаленных друг от друга на расстоянии 150 км. Самый большой участок — Стрелецкий располагается всего в 10 км от границ города Курска вдоль автотрассы Москва — Симферополь.

«Лоскутами рая», «Курской ботанической аномалией», «Страной живых ископаемых» называют заповедные островки ученые и писатели. Действительно есть, что сохранять, изучать, показывать и недаром Центрально-Черноземный заповедник входит в тройку самых посещаемых туристических объектов Курской области, а по результатам голосования первого тура проекта «Россия 10» оказался на втором месте в регионе.

Экскурсионно-туристическая деятельность в ЦЧЗ имеет свою специфику. Самостоятельно туристические группы на территории заповедника находиться не могут, а земли охранных зон, куда можно было направить поток туристов, хозяйственно-используемые: пашни и населенные пункты подходят под самые границы заповедника. До трёх тысяч экскурсантов ежегодно посещают Стрелецкий участок, где располагается центральная усадьба заповедника с Музеем Природы, Эколого-Информационный центр и двумя экскурсионными экологическими тропами. Сотрудники принимают экскурсантов, которые оставляют свой транспорт на стоянке и в течение двух часов проводят экскурсию по заповеднику. Половина экскурсионного времени уходит на посещение музея, которому уже 42 года, но он пользуется неизменной любовью посетителей. В четырёх залах площадью 164 кв. м. представлены исторические и геологические экспонаты, растительный и животный мир степей и

дубрав, научные достижения и природоохранная работа в Курской области. Затем экскурсанты выходят на экологическую тропу «Стрелецкая степь», и перед их взором открывается степной ландшафт, на просторах которого формировался вольнолюбивый, добродушный и широкий как сама степь характер русского народа. Знакомятся с историческим прошлым степей на фоне древних скифских курганов, прикасаются к историческому памятнику 11 века половецкой «каменной бабе». Здесь был северный предел кочевий половцев, а в 1185 году проходили «полки Игоревы» для отражения половецких набегов. Этот исторический факт лег в основу патристической поэмы «Слово о полку Игореве». О курянах в поэме сказано, что они «ратники бывалые, под трубами повиты, под шеломами всхолены, концом копья вскормлены. Пути им ведомы, овраги знаемы. Луки у них натянуты, колчаны отворены, сабли изострены. Сами скачут, будто серы волки по полю, князю славы ища, чести себе».

Мы знакомим посетителей с разработанными учеными режимами по сохранению целинных луговых степей (косимым, не косимым и пастбищным). Для того, чтобы сохранять огромное видовое разнообразие растений, число которых достигает более 80 видов на кв. м., а в Стрелецкой степи до 800 видов, а в заповеднике до 1300 видов, мы вынуждены степи скашивать (имитировать деятельность древних копытных) или выпасать на них домашний скот вместо тех туров, тарпанов и сайгаков, которые когда-то паслись на этих землях. В заповеднике обитает 226 видов птиц, 5 видов пресмыкающихся, 10 видов земноводных, более 4000 видов насекомых. Из крупных млекопитающих на территории обычны кабан и косуля, но фактические шансы наблюдать за дикими животными мини-

мальны. В конце 2007 года был разработан новый экскурсионный маршрут «Заповедная дубрава», на котором посетители знакомятся не только с лесными обитателями, но и с военной историей урочища Дуброшина, где стояла гвардейская танковая часть перед тем как выйти в свой последний бой на рубежи огненной Курской дуги. Обычно посетители выбирают экскурсию по степной тропе, где как в калейдоскопе происходит смена аспектированных картин: лиловых от сон-травы, золотисто-желтых от горичвета весеннего, лимонно-желтых от первоцвета весеннего, синего от шалфея, серебристого от ковыля перистого, белого от нивяника обыкновенного, розового от эспарцета песчаного, темно-синего от живокости Литвинова. Когда в степи зацвел подмаренник весенний, то стрельцы, которые получили эти земли в награду за верную сторожевую службу в крепости Курск, раньше говорили, что «пришло время степь косить» и покос начинался 1 июля. В дождливую погоду экскурсии в степь не проводятся, экскурсоводы организуют видеолекцию в Эколого-информационном центре.

Посещать заповедник можно круглый год, но обычно 80 процентов всех экскурсантов пребывают в мае-июне, когда у школьников заканчивается учебный год, а у студентов начинаются летние практики — их среди экскурсантов до 60 процентов.

Туристических групп бывает немного. Благодаря тому, что Курск с множеством гостиниц, сетью кафе и ресторанов, находится совсем близко от Стрелецкого участка, то размещение и питание туристов проблем не вызывает. В Курске имеется аэропорт, хорошее ж/дорожное и автобусное сообщение. Сезонных сложностей с проездом по дорогам до Стрелецкого участка нет. Есть сложности проезда по грунтовым дорогам на дальние заповедные участки в дождливую погоду. Заповедник не располагает транспортом для перемещения экскурсантов, но может заказать автобусы в ПАТП г. Курска.

Экскурсии проводят работники отдела экологического просвещения с привлечением сотрудников научного отдела. Для личной безопасности туристов проводится инструктаж по технике безопасности, потому что есть опасность укуса гадюки степной или южно-русского тарангула. Имеются медицинские центры по оказанию помощи в г. Курске, в районных больницах, сельских фель-



На участке Букресвы Бармы. Аспект ковыля перистого



Туристы на цветении миндаля на Казацком участке

дшерских пунктах, аптечки у водителей автобуса и экскурсоводов.

В течение восьми лет заповедник принимает туристические группы сторонников Всемирного фонда дикой природы (WWF). Приезжают они обычно на два выходных дня. При этом проживают в гостинице и питаются в кафе города Курска. Сотрудники заповедника ежедневно утром забирают экскурсантов от гостиницы на целый день и осуществляют программу их знакомства с заповедником. Не раз сторонники WWF любовались цветением горлицы весеннего, пиона тонколистного, рябчиков русского и шахматного в Стрелецкой степи; малиновым аспектом миндаля низкого на Казачком участке; розовыми долинами, покрытыми реликтовым волчегонником боровым, на участке Баркаловка; серебристо-фиолетовым аспектом ковыля перистого и шалфея поникшего на участке Букреевы Бармы; знакомились с трудностями работы по сохранению дикой природы в заповедниках. В Экоцентре для туристов проводится дегустация экологически чистых молочных продуктов.

Благодаря экскурсионно-туристической деятельности заповедники занимаются и патриотическим и экологическим воспитанием посетителей заповедных территорий.

Курская область обладает значительным туристско-рекреационным потенциалом и базовой инфраструктурой, что позволяет развивать самые различные виды туризма:

- паломнический;
- событийный;
- историко-культурный и образовательный;
- сельский;
- экологический;
- спортивный;
- лечебный;
- рыболовство и охоту.

Наиболее перспективным направлением развития туризма в Курской области является паломнический туризм. Наличие всемирно известного монастыря Коренная пустынь, который является православной святыней юга России, и главное событие в духовной жизни края — крестный ход с чудотворной иконой Знамение Божьей Матери, уже сегодня привлекают тысячи паломников и туристов, интересующихся историей православия. Далеко за пределами России известны международные конкурсы и фестивали, проводимые в Курске: вокалистов им. Г. Свиридова, исполнителей народной песни им. Н. Плевницкой, баянистов и

аккордеонистов им. В. Гридина, «Джазовая провинция» и фестиваль авторской песни «Соловьиная трель». Одним из ведущих направлений является историко-культурный туризм, освещающий события и памятные места, связанные с Курской битвой.

Центральное положение Курской области в европейской части России позволяет использовать ее территорию для транзитного туризма, прежде всего автомобильного. В последние годы увеличилось количество иностранных и российских туристов в регионе. Важнейшая роль в данном направлении отводится формированию образа Курской области как региона, привлекательного и благоприятного для въездного туризма.

Для популяризации Курской области среди российских и зарубежных туристов издается региональный отраслевой журнал «Мир туриста», где не раз публиковались и сотрудники заповедника.

Мы знаем и любим Природу Курского края и готовы показать своим гостям её красоту.

В Курской области существует ведомственная целевая программа «Развитие туризма в Курской области» на 2013–2015 годы. Целью Программы является создание условий для развития въездного и внутреннего туризма, формирование на территории Курской области эффективной туристской индустрии, способствующей социально-экономическому развитию области и удовлетворению потребностей жителей Курской области в качественных туристских услугах.

Туристы на Стрелецкой степи



Проблемы и перспективы развития познавательного туризма в заповеднике Шульган-Таш

Хамидулина Т., начальник музейно-экскурсионного комплекса заповедника Шульган-Таш

Предпосылкой развития познавательного туризма в заповеднике «Шульган-Таш» является расположение на его территории всемирно известной пещеры Шульган-Таш (Каповой). Пещера представляет собой памятник археологии, истории и культуры мирового значения. Здесь сохранилось единственное на территории Восточной Европы собрание верхнепалеолитической живописи, возраст которой по результатам радиоуглеродного анализа составляет 14–17 тысяч лет. Экскурсионное посещение пещеры неуклонно растёт. Если 10 лет назад количество посетителей составляло 7,5 тысяч человек в год, то сегодня достигло 36 тысяч. Дело не только в палеолитической живописи. Пещера является местом паломничества местного населения. Люди верят, что вода, воздух и грязь

в пещере обладает целебными качествами; с ней связаны множество легенд и поверий, башкирские эпосы «Урал батыр» и «Акбузат».

Рядом с пещерой в 1995 году был организован музейно-экскурсионный комплекс (МЭК), который занимает 0,2% от общей площади заповедника. МЭК включает в себя дендроколлекцию, демонстрационную колодную пасеку, музей истории бортевого пчеловодства, аттракцион «Подъем к борти», познавательно-игровую площадку «Стоянка эпохи палеолита», музей Каповой пещеры, ограниченный экскурсионный маршрут по пещере Шульган-Таш и магазин сувенирной продукции. Эти экскурсионные объекты построены для отвлечения посетителей от желания проникать в пещеру к оригиналам наскальной живописи, для насыщения знаниями и впечатлениями.

В летний сезон на каждом экскурсионном объекте дежурят экскурсоводы. Они сопровождают экскурсии, рассказывают лекции, отвечают на интересующие вопросы посетителей.

Протяженность экологической тропы от контрольно-пропускного пункта до пещеры — 1,8 км. Экскурсанты проходят маршрут самостоятельно, ориентируясь по памятке для посетителя, которая выдается каждой группе при приобретении входного билета на КПЗ. Помогают ориентироваться указатели, установленные



Вход в пещеру Шульган-Таш

по всей тропе. Здесь же установлены скамейки, организованы места для отдыха и купания, работает фитобар. На аншлагах представлена флора и фауна заповедника, сезонные изменения в природе, сведения по истории края.

Наибольший интерес у всех посетителей вызывает Капова пещера. В ней в 1959 году зоологом заповедника А.В. Рюминым была обнаружена наскальная живопись эпохи позднего палеолита, ставшая мировой сенсацией. До 2001 года экскурсанты могли посетить 3 зала с рисунками. Однако исследования показали, что массовое посещение пещеры может способствовать постепенному разрушению наскальных рисунков.

Сегодня экскурсии по пещере проводятся по ограниченному маршруту. Протяженность петлевого маршрута — 370 м, длительность экскурсии — 30 минут. Посетителям в Главной галерее демонстрируются копии пяти наиболее интересных композиций, созданные в 2002 году художником Эрмитажа В.Ю. Черноглазовым.

Научно обоснованы, утверждены и используются на практике нормы экскурсионных и прочих нагрузок на спелеосистему. По технике безопасности пещеру можно посетить в группе до 25 человек, одновременно в пещере может находиться не больше 3 групп. Учитывая особенности пе-

щеры, технические характеристики металлических конструкций, авторы проекта и группа по спелеомониторингу определили такие нормативы. В пещере ежедневно дежурит 3–5 экскурсоводов, группы проходят на экскурсии каждые 15–20 минут.

Обычно МЭК работает с 11 до 7 часов. По экскурсионным нагрузкам комплекс в летние месяцы за 8 часов работы может принять до 600 человек. К сожалению, эти нормативы не всегда соблюдаются: учитывая время, дорожные расходы посетителей принимаются все группы, которые успели приобрести билеты до 18 часов вечера. В пиковые дни приходится переходить на полуторговую работу.

Музейно-экскурсионный комплекс заповедника функционирует круглогодично. Зимой снег на дороге до комплекса убирается, функционируют гостевые дома. С ноября по апрель комплекс по нормативам может принимать до 200 человек в день, но обычно посетителей не более 90–120 человек в месяц. С 2011 года в преискусстве выделяется 2 периода, в зимний период цены на экскурсионные услуги снижены.

В выходные дни в июле-августе количество отдыхающих резко возрастает. Поэтому музейно-экскурсионный комплекс работает с 9 утра до 21

Бортевик отбирает мед

вечера. Для сравнения, зарегистрированные абсолютные рекорды посещения за 1 день: в 2008 году — 985 человек (19 июля, суббота), в 2009 году — 1 082 (25 июля, суббота), в 2010 году — 730 (25 июля, воскресенье), в 2011 году — 831 (23 июля, суббота), в 2012 году — 1 103 (21 июля, суббота), в 2013 году — 1 060 (13 июля, суббота). Работа в 1,5 смены не является выходом из сложившейся ситуации, а лишь временное явление. Такой режим со временем может принести вред спелеосистеме.

Выход из этой сложившейся ситуации видим в организации системы предварительной записи и регистрации посетителей. Чтобы система заработала, требуется 2–3 года. Для этого предполагается создание диспетчерской службы. В этом случае обслуживание посетителей упростится: экскурсоводы будут принимать в основном заранее зарегистрированных туристов. Система предварительной записи и регистрации позволит гостям нашего заповедника заранее получить информацию об экскурсионных услугах, продолжительности и цене экскурсий. Диспетчер, в случае набора 600 человек в день, сможет проконсультировать о возможности посещения комплекса в любой удобный для посетителя день. С помощью диспетчерской службы можно будет организовать и другие экскурсии: сплав по реке Агидель, конные прогулки верхом, экскурсии на бортевые угодья и на феномаршруты. Перечисленные экскурсии сегодня также проводятся по предварительной записи. Но многие туристы обращаются в день приезда, и в ряде случаев проведение таких экскурсий бывает затруднено по организационным вопросам.

Организация системы предварительной записи и регистрации посетителей позволит повысить качество оказываемых экскурсионных услуг и уменьшить антропогенное давление на природу.

В последние годы количество посетителей национальных парков и заповедников растет. Во-первых, посещение особо охраняемых природных территорий, уникальных памятников природы становится модным и стало государственной задачей. Во-вторых, многие приезжают, чтобы действительно побыть в природе. К сожалению, все меньше на земле мест, где можно услышать пение птиц, понаблюдать за жизнью животных, отойти от городской суеты.

И все-таки: возможно ли взаимопонимание между заповедниками и туристами? Да, возможно. Для этого на определенных участках заповедника в несколько процентов от его территории можно обустроить музеи природы и смотровые площадки, проложить экскурсионные маршруты. В таком случае представители ООПТ смогут не только организовать посещение заповедника, но и смогут ограничить посещение более ценных участков. Музейно-экскурсионный комплекс заповедника «Шульган-Таш» был организован именно так и он успешно справляется со своей задачей.

Со стороны туристов требуется осознанное бережное обращение с природой, уважительное отношение к деятельности ООПТ и выполнение простых правил посещения. Ведь они в гостях у природы и её хранителей.

Свою статью хочу закончить со словами первого президента Русского ботанического общества (1914) И.П. Бородина о заповедных территориях: «... Они уникальны как картины Рафаэля. Их уничтожить легко, но восстановить невозможно».



В сувенирном магазине

Копии рисунков на Главной галерее



История развития экологического туризма в России

Емельянова Н. А., доцент кафедры международного и регионального туризма Мордовского университета

Фундаментом российского экологического туризма были самодельный туризм и детские экскурсии природоведческой направленности. В 1895 г. было создано Общество велосипедистов-туристов, а в 1902 г. для экскурсионного обслуживания отдыхающих в городах Кавказских Минеральных Вод — Кавказское горное общество. Замечательным примером экологического тура является экскурсия, проведенная школьниками 1 класса по Финляндии.

В первые послереволюционные годы российский туризм продолжал традиции естественноисторической и природоведческой направленности. В этот период проводились однодневные и многодневные экскурсии по геологии, почвоведению, ботанике и зоологии. Организация детского туризма была возложена на внешкольный отдел Народного комиссариата просвещения, который возглавляла Н. К. Крупская. Организацией туризма для взрослых занимались специальные подразделения, созданные при многих учреждениях. Природоведческие экскурсии разрабатывались и предлагались станциями юных натуралистов. К 1932 г. (периоду проведения съезда Всесоюзного добровольческого общества пролетарского туризма и экскурсий) в национальном туризме сложились два основных направления: походы трудящихся в рамках самодельного туризма и туристско-экскурсионные поездки и путешествия по плановым маршрутам.

Таким образом, к концу 30-х гг. XX в. самодельный туризм приобрел большую популярность и широкий размах. Большую часть туристских мероприятий того времени можно отнести к экологическим турам. Это и кратковременные, приуроченные к выходным дням поездки небольших групп отдыхающих на территории, расположенных в непосредственной близости от больших городов, и многодневные путешествия по территории страны.

Самодельные туристские группы разрабатывали новые маршруты, активно участвовали в исследовательской деятельности по поиску месторождений полезных ископаемых, лекарственных растений, изучали особенности поведе-

ния диких животных, собирали энтомологические и ботанические коллекции.

В 60-70-х гг. XX в. были проведены такие сложнейшие походы, как 13-дневный поход по неисследованным, глубинным районам Шпицбергена, полярные походы на Таймыр, Северную Землю, Землю Франца-Иосифа, Чукотку. В этот же период велась активная работа по изысканию новых маршрутов для самодельных туристских путешествий. Так, в 1969 г. поисковые экспедиции работали в Саянах, Прибайкалье, на Восточном Кавказе, в Памире. В результате работы этих экспедиций было разведано и разработано более 60 пеших, горных, водных и комбинированных маршрутов. Особое внимание уделялось развитию туризма в регионах.

Термин «экологический туризм» появляется в середине 80-х гг. XX в., в Бюро международного молодежного туризма (БММТ) «Спутник» Иркутского обкома ВЛКСМ. Его специалистами были разработаны и внедрены такие маршруты как «Экотур по Кругобайкальской железной дороге», «Экотур по долине реки Голоустной» и др. Эти маршруты впервые в стране были официально названы «маршрутами экологического туризма» и именно под таким названием вошли в каталоги. Тогда под таким словосочетанием подразумевались маршруты, оборудованные таким образом, чтобы присутствие туристов минимально отражалось на природной среде, а сами туристы не только отдыхали, но и знакомились с экологическими проблемами озера Байкал, участвовали в их решении. Понятие «экотуризм» в те времена воспринималось скорее как моральная категория, нежели экономическая.

Дальнейшее развитие экологического туризма в России тесно связано с появлением национальных парков. Первые национальные парки (НП) были образованы в 1983 г. Наибольшее их количество появилось в 90-е гг. XX в. В 1995 г. был принят Федеральный закон «Об особо охраняемых природных территориях», который действует и поныне, являясь законодательной базой для разработки политики управления российскими парками.

В начале 90-х гг. XX в. в нашей стране начинают проводиться конференции, посвященные экологическому туризму и устойчивому развитию регионов. Первая была организована на о. Байкал (1993 г.). Байкальская конференция способствовала глубокому и систематическому освещению всего спектра проблем и перспективных задач развития экотуризма в России, особенно в байкальском регионе. Эта конференция послужила источником множества инициатив. Одной из таких инициатив было создание в 1994 г. факультета экологического туризма в Российском международном институте туризма (ныне академия).

В России становление и развитие экотуризма до сих пор осуществляется при поддержке международных организаций — USAID (Агентство США по Международному Развитию), WWF (Всемирный фонд дикой природы), ROLL, TACIS и др. Так в 1998 г. рамках проекта USAID и WWF создается российская неправительственная организация Фонд развития экотуризма «Дерсу Узала», основные направления работы которой сводятся к разработке стратегий, программ и бизнес-планов по развитию экологического туризма в регионах, организации экологических туров по НП и буферным зонам заповедников России и др.

С 1998 г. существует Центр Экологических путешествий, который был создан выпускниками МГУ им. М. В. Ломоносова при поддержке МГУ и Центра охраны дикой природы (г. Москва). Главной задачей Центра является развитие научного и познавательного, природоориентированного туризма в российских заповедниках и национальных парках. За время его существования было разработано большое количество экотуров различной направленности и продолжительности, для различных туристских групп из стран СНГ, Европейского Союза, США, Канады и Австралии. До 2002 г. деятельность Центра практически полностью была ориентирована на иностранных клиентов, потому что тогда термины «экологический туризм» и «природо-ориентированный туризм» существовали только в теории. В России не было спроса на экотуризм, не было и предложений соответствующего турпродукта для российской аудитории. С 2003 г. экотурами стали интересоваться россияне, а уже в 2008 г. соотношение российских и иностранных туристов стало 70 к 30 в пользу россиян.

В 2001 г. по инициативе Фонда экологического развития «Дерсу Узала» и финансовой поддержке

USAID и WWF создается Ассоциация экологического туризма (АЭТ). Её первоочередной задачей стало создание в России информационного пространства, призванного пропагандировать, широко распространять и содействовать внедрению в практику мирового опыта развития экологического туризма. Сегодня Ассоциация оказывает консультации при разработке стратегий и бизнес-планов развития экологического и устойчивого туризма для российских ООПТ, региональных администраций и местного населения; организует мероприятия по маркетингу, рекламе и продвижению программ и маршрутов экологического туризма в России и за рубежом; проводит тренинги и семинары по вопросам развития экологического туризма.

В 2002 г. под эгидой Российской академии международного туризма была организована международная конференция «Байкальский регион и Монголия как составные части мирового рынка экотуризма». В Тверской области прошли две международные научно-практические конференции «Туризм, экология и устойчивое развитие регионов» в 2003 и 2005 г. В ходе работы конференций были изданы сборники обобщающих трудов и выработаны рекомендации по дальнейшему развитию экологического туризма в России.

О том, что экологический туризм и проблемы его развития по-прежнему актуальны, свидетельствует одна из последних международных конференций «Развитие экотуризма», прошедшая в сентябре 2013 г. в г. Сыктывкаре в рамках первого международного экотуристического форума «ЕЖ». На конференции был освещен зарубежный и, что немаловажно, российский опыт организации экологического туризма и вовлечения местного населения по данному направлению.

Итак, за прошедшие годы в истории российского экологического туризма можно выделить как положительные, так и отрицательные тенденции. К положительным можно отнести то, что начинает формироваться клиентский спрос среди россиян, складывается реальная практика экологического туризма, начинают формироваться общественные объединения, региональные и национальные ассоциации экотуризма.

В то же время, к сожалению, в стране нет единой государственной стратегии развития экологического туризма. В последние несколько лет понятие «экотуризм» становится модным, появляются тенденции к прагматичному использованию бренда и подмене понятий.



Перспективы развития эколого-познавательного туризма в Приокско-Террасном государственном заповеднике

Кочерга М.Н., заместитель директора Приокско-Террасного заповедника по научно-исследовательской работе
Севостьянов В.Ф., научный сотрудник Приокско-Террасного заповедника

В декабре 2011 г. Правительство РФ утвердило «Концепцию развития системы особо охраняемых природных территорий федерального значения на период до 2020 года (утв. распоряжением Правительства РФ от 22 декабря 2011 г. N 2322-р), в которой, среди прочего, особый акцент делается на развитии эколого-познавательного туризма.

Эта позиция вызвала многочисленные дискуссии в заповедном сообществе и точки зрения экспертов зачастую носили непримиримый характер, начиная от полной поддержки инициативы Минприроды РФ и заканчивая ее полным поруганием. Сторонники последней точки зрения апеллировали к тезису, что «Туризм — смерть для заповедников России», подчеркивая тем самым волюнтаристский подход в развитии современной заповедной системы России!

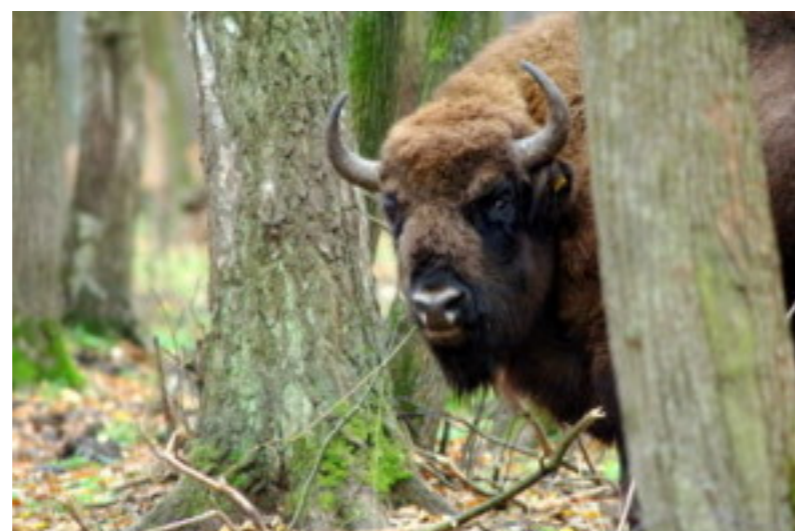
Чтобы разобраться в этой проблеме, необходимо взглянуть и проанализировать прошлое — время становления заповедников и, на примере Приокско-Террасного заповедника, попытаться обозначить реальные факты и тенденции, которые объективно направляли ООПТ к развитию и легитимизации эколого-познавательного туризма на его территории.

Так, «постановлением Совета народных комиссаров РСФСР от 19 июня 1945 года № 375 на площади в 4821 га был организован филиал Московского заповедника, который Постановлением Совета министров РСФСР от 03 апреля 1948 года № 356 был преобразован в самостоятельный Приокско-Террасный заповедник, в 1966 г. площадь охраняемой территории увеличена до 4915 га. Эта территория навечно изъята из хозяйственного пользования и охраняется как эталон природы южного Подмосковья».

Среди типовых задач, связанных в первую очередь с охраной и изучением уникальной экосистемы, заповеднику вменялось и развитие эколого-просветительской деятельности, вести которую в «заочной» и «абстрактной» форме крайне проблематично. Потому, «априори» вновь созданный заповедник начинал движение к развитию материально-технической базы для ее реализации на своей территории, а именно: организация музея, наглядной агитации, соответствующего отдела и т.д.

Кроме того, в 1948 г. на территории заповедника был создан зубровый питомник, в рамках Всесоюзной Программы восстановления популяции исчезающего вида. В результате, «зубры стали содержаться на участке леса около 200 га, разделенном на 8 изолированных, обнесенных сетчатой изгородью загонов в условиях, близких к естественным. В настоящее время в питомнике содержится 60 зубров.

Так или иначе, для реализации этой программы, фактически 200 га заповедного леса определены, как хозяйственная зона. Более того, для обеспечения питомника зимними кормами на тер-



ритории заповедника осуществляется сенокошение со всеми вытекающими отсюда реалиями — присутствие уборочной техники, поддержание дорог в рабочем состоянии, подсев трав и прокашивание полей, которые мало согласуются с общими правилами режима ООПТ. Более того, возникла реальная угроза деградации лесных экотопов, в первую очередь, под воздействием длительного выпаса зубров на ограниченной территории вольтеров.

Уже начиная с 1948, Центральный Зубровый Питомник, стал фактически основным элементом развития эколого-познавательного туризма, где в настоящее время, среднегодовой поток экскурсантов доходит до 50 тысяч человек.

Кроме того, уже начиная с 70-х годов прошлого века, в заповеднике предпринимались усилия по налаживанию экологических маршрутов разной протяженности, которые, по словам, сотрудников заповедника (бывших и настоящих) успешно действовали.

Однако, к настоящему времени каких-либо письменных, документальных источников об этой активности не сохранилось. Скорее всего, эти маршруты инициативно возникали и работали, однако с уходом сотрудников и сменой руководства заповедника, спонтанно затухали, оставляя лишь устные свидетельства и впечатления.

Тем не менее, общая картина свидетельствует, что Приокско-Террасный заповедник (его отдел экологического просвещения) имеет значительный опыт в развитии эколого-познавательного туризма.

Между тем, вся эта, выше перечисленная, впечатляющая активность ООПТ, стройно вписывалась в концепцию развития «Биосферных резерватов». В 1979 г. заповедник получает международный статус «биосферный» под эгидой ЮНЕСКО.

Биосферные резерваты должны выполнять три взаимодополняющие функции: охранную — для сохранения генетических ресурсов, биологических видов, экосистем и ландшафтов; развития для действия устойчивому социально-экономическому развитию; и функцию научно-технического обеспечения для поддержки демонстрационных проектов, экологического образования и подготовки кадров, проведения исследований и мониторинга в связи с мероприятиями местного, национального и глобального характера, осуществляемыми в целях охраны природы и устойчивого развития.

Таким образом, последовательная и объективная цепь событий, развивающая статус заповедника Приокско-Террасный послужили основой к разработке сотрудниками в августе-сентябре 2013 г. современного проекта экологического-познавательного маршрута «Тайны заповедного леса».

Маршрут проходит по уже имеющимся проселочным, грунтовым и асфальтированным дорогам, очищенным от подроста кварталным просекам, искусственным гидросооружениям (земляная плотина), сенокосам и границам зубрового питомника. Таким образом, аккуратное его обустройство и надзорный режим использования не приведет к грубым нарушениям природных биогеоценозов.

Как нам кажется, в проектной разработке удалось гармонизировать реализации трех сложно совместимых задач: охраны естественных биогеоценозов заповедника, их привлекательность для организованных групп экотуристов и безопасности людей.

После надлежащей подготовки и обустройства нового эколого-познавательного маршрута он органично впишется в общую схему туристической активности на территории ООПТ, и одновременно станет новым объектом мониторинга для определения рекреационной нагрузки на этот участок заповедника.

«Ограниченный, познавательный, тщательно регламентированный туризм на ООПТ повысит социальную значимость охраняемых природных территорий, будет способствовать росту их авторитета в глазах населения и органов власти в регионах, а также станет дополнительным и веским аргументом против попыток вовлечь ресурсы заповедных территорий в иные формы хозяйственной деятельности», — отметил в своем докладе на Всероссийском совещании в Саяногорске (25-30 августа 2013 г.) В.Б. Степаницкий.

Таким образом, к настоящему времени, реализация Концепции развития ООПТ до 2020 г., резолюции, требует законодательного подкрепления, ведомственной регламентации и поддержки.

В заключение, хочется также подчеркнуть, что в этой непростой работе, крайне необходимо учитывать специфические условия развития каждой отдельной ООПТ и предусмотреть решающую, экспертную роль в этом направлении за конкретным менеджментом заповедников, национальных парков и заказников России.



Перспективы туризма в Центрально-Лесном заповеднике

Шуйская Е.А., и.о. заместителя директора по экопросвещению Центрально-Лесного заповедника,
Киселева К.И., методист отдела экопросвещения Центрально-Лесного заповедника,
Кирьянова Ю.В., заместитель директора по экопросвещению Центрально-Лесного заповедника

Центрально-Лесной биосферный заповедник — один из старейших заповедников России, научная лаборатория и природный музей, расположенный в Тверской области на Валдайской возвышенности Великого водораздела.

Заповедник уникален коренными ненарушенными еловыми лесами, равных которым нет в Европе. На его территории сохранилось немало уголков дикой природы, населённых типичными обитателями российских лесов (бурый медведь, волк, рысь, лось, заяц-беляк, речной бобр, лесная куница). Среди обитателей животного мира 14 видов включены в Красную книгу России (минога ручьевая, кумжа, европейский хариус, беркут, филин, чёрный аист, большой кроншнеп и др.) и 6 видов в Красную книгу Тверской области (например, европейская норка, летяга, длиннохвостая неясыть). В коренных лесах произрастают 3 редких вида орхидей Красной книги России (венерин башмачок настоящий, пальце-корник балтийский и надбородник безлистный).

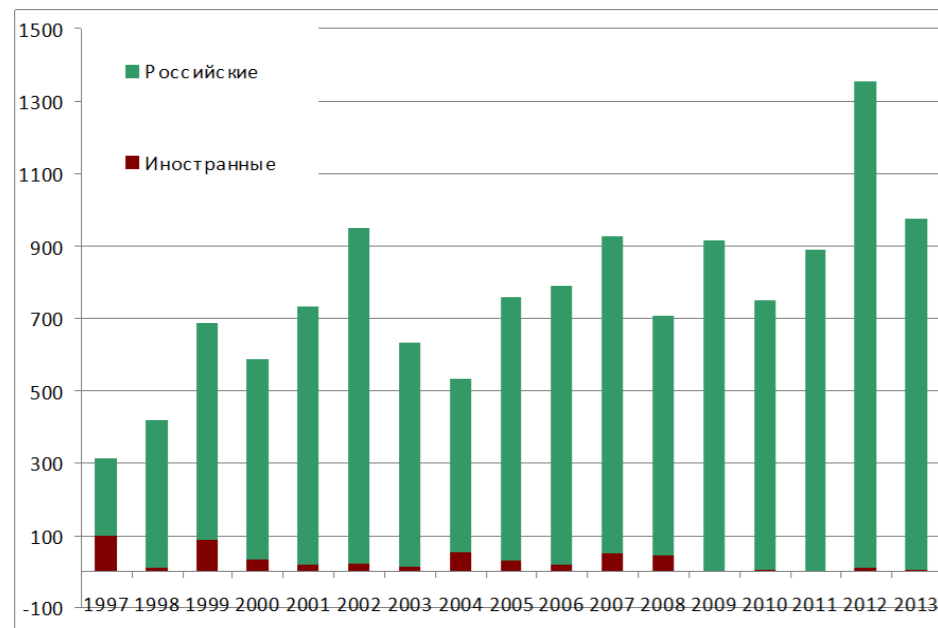
Благодаря географическому расположению, наличию коренных лесов, территория заповедни-

ка уникальна и привлекательна для научных исследований и является реперной точкой для глобального мониторинга переноса воздушных масс в центре Европейской части страны.

В настоящее время экологический туризм в заповеднике как отдельное направление устойчивого развития региона отсутствует по некоторым причинам:

1. Отсутствие в штате сотрудников специалистов в области туризма
2. Недостаток туристических продуктов и программ
3. Неразвитая инфраструктура
4. Отсутствие инвестиций

Но при всём этом в заповеднике существует база для организации туристической деятельности. В 1999 году в целях повышения эффективности эколого-просветительской деятельности был создан отдел экологического просвещения, сотрудники которого координируют комплекс работ по приему посетителей на базе заповедника, участвуют в проведении выставок, акций, праздников, фестивалей, направленных на охрану природных экосистем, в том числе проводя выездные мероприятия в районе, области и соседних регионах. На сегодняшний день созданы следующие объекты туристической инфраструктуры: два гостевых дома на 7 и 9 мест, общежитие на 12-14 мест, визит-центр, Музей Природы, дом досуга, 3 оборудованные экологические тропы, 3 обустроенных кордона, уникальная в научном плане краниологическая



Динамика количества посетителей в Центрально-Лесном заповеднике



Направления работы заповедника с посетителями

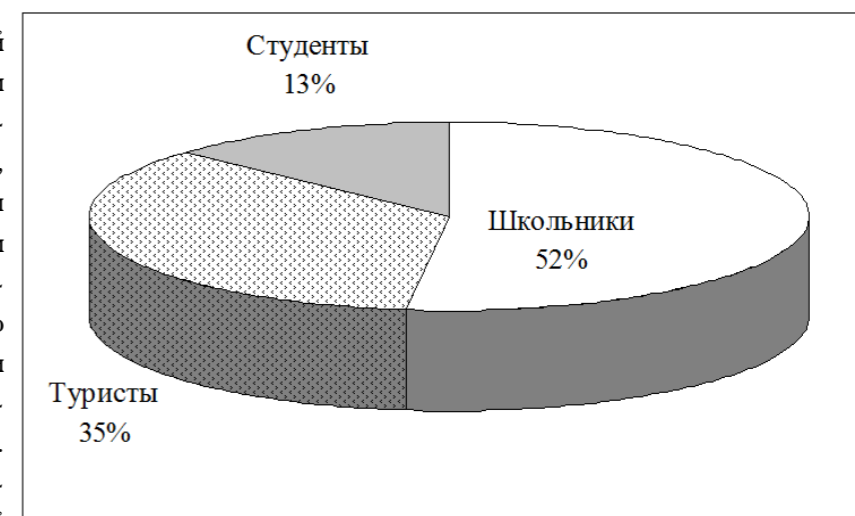
лаборатория. На центральной усадьбе действует новый храм Святого пр. Александра Свирского Чудотворца. В 1987 году, Заповедником под руководством Пажетнова В.С. в Торопецком районе (д. Бубоницы) для изучения поведения и экологии бурого медведя, а также реабилитации медвежат-сирот был создан Торопецкий опорный пункт (ТОП).

Работа с использованием инфраструктуры, Центральной усадьбы и охранной зоны заповедника проводится по трём основным направлениям, классифицируемым как: проведение школьных экскурсий, экологических лагерей, познавательные туры.

Ежегодно заповедник посещают от 500 до 1500 экскурсантов.

Многолетняя динамика посещений демонстрирует четкую тенденцию увеличения количества человек. Так, в 1995 году заповедник посетило менее 400 человек, спустя 11 лет, в 2006 году в заповеднике было более 1000 человек. В 2012 году — более 1400 человек. Увеличению потока посетителей способствовали: расширение спектра предоставляемых заповедником услуг, совершенствование инфраструктуры и планомерная работа отдела экологического просвещения, сосредоточенная на популяризации деятельности заповедника и пропаганде идей охраны природы.

Большую часть посетителей составляют учащиеся школ, остальные посетители — туристы. Школьники приезжают с образовательными целями, для прохождения практики, ознакомления



Основные группы посетителей в 2011 г.

с деятельностью заповедника и участия в исследовательской работе.

Основной процент посещений заповедника приходится на однодневные школьные экскурсии. Наиболее интенсивен поток однодневных школьных экскурсий в весенний и летний период в начале каникул, а также в начале учебного года. Характерно, что количество школьных экскурсий сохраняется на одном уровне в течение последних 10 лет.

Заповедник выступает организатором, а зачастую инициатором проведения экологических лагерей для учащихся общеобразовательных школ не только Тверской, но и Московской, Псковской и Ленинградской областей. Количество школьных экологических лагерей и их участников ежегодно увеличивалось до 2002 года, а затем стало более стабильным до 2011 года. С 2012 по 2013 гг. группы посетителей увеличились главным образом за счет привлечения новых школ из Московской и Ленинградской областей.

Есть и постоянные посетители заповедника из юннатских объединений, биологических кружков, туристических клубов, например ДЕРСУУЗАЛА (Москва), Московский городской Дворец Творчества, Санкт-Петербургский городской дворец творчества юных, КЮБЗа, Школа самоопределения №734 (Москва). Сотрудниками заповедника разработаны программы занятий по блокам: териология, геоботаника, энтомология. Занятия адаптированы к уровню подготовки школьников средних и старших классов общеобразовательных школ. Они включают в себя сочетание методов полевой и камеральной работы и рассчитаны на выполнение в короткий срок. Логическим завершением является написание отчетных работ и итоговая конференция, на которой рабочие группы защищают свои исследовательские проекты. Необходимо подчеркнуть, что занятия проводятся опытными научными сотрудниками заповедника.

Основной целью приезжающих групп является изучение ненарушенных природных комплексов или отдельных видов биоты, сбор научного материала. В настоящее время эту группу составляют школьники из экологических центров, студенты и аспиранты различных ВУЗов России.

Познавательный туризм включает экскурсии и походы различной протяженности по территории охранной зоны заповедника, знакомство с функционированием заповедника, природными и культурными особенностями территории. В основном, это школьные группы и отдельные туристы-любители природы. Среднее пребывание посетителей – около 5 дней.

В проекте из приемлемых форм туризма наиболее перспективными можно считать научный и познавательный. Предпосылками к этому являются хорошая сохранность природных комплексов заповедника, характеризующихся высокой изученностью, квалифицированный персонал, возможность создания необходимой инфраструктуры, относительная близость к мегаполисам и крупным городам, таким как Москва, Санкт-Петербург, Тверь, Псков.

Все предложения по дальнейшей организации работы в сфере экологического туризма учитывают потребности различных категорий посетителей:

- организованные туристы (любители «стационарного» отдыха в условиях дикой природы)

- любители активного отдыха (сплавов на байдарках; конных, велосипедных, лыжных туров)
- местные экскурсанты (школьники, местные жители)
- «увлеченные» (волонтеры, любители природы)
- любители рыбной ловли
- фотолюбители

Увеличение числа туристов будет осуществляться за счет активизации туристической деятельности в охранной зоне заповедника.

1. В районном центре, г. Нелидово необходимо строительство визит-центра. В 2013 году выделен участок земли под застройку. У жителей и гостей города появится больше возможностей познакомиться с особенностями территории, интересными объектами и туристическими маршрутами заповедника. Кроме того, данный объект туристической инфраструктуры сделает район более привлекательным для развития туризма.

2. Полнее использовать потенциал заповедника для развития активных видов экологического туризма. В дополнение к уже существующим, требуется организация и разработка следующих маршрутов для любителей активного отдыха:

- конных
- водных (сплав на байдарках в весенний сезон)
- лыжных
- велосипедных

Обеспечение безопасности и сопровождение туристов на маршруте будут осуществляться при тесном взаимодействии с работниками лесного и научного отделов.

3. Организация фототуров:

- подготовка засидок в точках наблюдения
- создание и поддержание сети прикормов животных для съёмок в различные сезоны года

4. Создание дополнительных объектов туристической инфраструктуры на центральной усадьбе:

- баня
- парковка для автомобилей и экскурсионных автобусов
- место отдыха с кострищем и беседкой
- крестьянская изба (конец 19, начало 20 веков)

5. Изготовление объектов инфраструктуры, содействующих экологическому образованию посетителей:

- музейные экспозиции
- информационные стенды и аншлаги

6. Обеспечение безопасности туристов на маршрутах:

- строительство лежневок на маршрутах (участках маршрутов), проходящих через труднопроходимые места

7. Для удобства проведения многодневных экскурсий требуется:

- организация проката туристского снаряжения и оборудования (палатки, спальники, коврики, костровое оборудование, резиновые сапоги, лыжи)
- организация проката транспортных средств (велосипедов, снегоходов, вездеходов)
- расширение сети обустроенных кордонов

8. Увеличение видов и тиража рекламной печатной и сувенирной полиграфической продукции – брошюры, буклеты, листовки, фотоальбомы и т.д.

9. Население поселка Заповедный и дер. Б. Фёдоровское, где останавливаются туристы,

примерно 120 человек. Социологический опрос выявил основные направления возможного сотрудничества местных жителей с администрацией заповедника при работе с туристами, которые должны развиваться на взаимовыгодных условиях:

- изготовление сувениров
- организации продажи туристам экологически чистых продуктов (грибы, ягоды, домашние заготовки и др.)
- местные жители могут предоставлять услуги проводников, оказывать помощь при размещении, приготовлении пищи
- для продажи продукции местных жителей возможно оборудовать специальное место

Центрально-Лесной заповедник ждет посетителей в любое время года.

Как до нас добраться:
Автоматгистраль Москва-Рига, поворот на 327 км, указатель Березняки-Машкино.
Проезд до дер. Большое Фёдоровское, 32 км.





Гости Мордовского заповедника глазами сотрудников научного отдела

Ханугин А.А., научный сотрудник Мордовского заповедника

Экотуризм в Мордовском заповеднике в 2012 году перешел на новую ступень своего развития. Если раньше население Мордовии и соседних регионов знали о его существовании, о природе этого таежного уголка лишь благодаря нашему журналу «Мордовский заповедник», благодаря многочисленной продукции — календарям, плакатам и т.д., благодаря официальному сайту, то в 2012 году нас посетили первая группа экологических туристов.

Они разместились на Инорском кордоне, специально оборудованном для желающих углубиться в умиротворение природной глуши заповедного леса, естественно понимающих, что к природе надо относиться с таким же почтением, как и к любому живому существу. Это место располагается на берегу живописного озера Инорки (как, наверное, стало понятно нашему читателю), самого крупного в Мордовском заповеднике.

Гостями Мордовского заповедника в 2012 году стали дети 10–12 лет, учащиеся в одной из школ г. Москва. В качестве сопровождающих с ними приехали их учителя — Алексей и Елена. Специально для них была разработана программа мероприятий, которая помогла бы познакомить детей с естественной природой, мало нарушенной деяниями человека.

Хотя в первый день их приезда шел дождь, он скоро прекратился, показалось теплое солнце — погода наладилась. Как одному из научных сотрудников Мордовского заповедника, мне довелось быть гидом экотуристов. Сначала мы решили устроить водную экскурсию по Иноркам на двух лодках. Одев спасательные жилеты на случай непредвиденных ситуаций на озере, мы отправились вдоль берега. Ребята узнали, как называются растения, в которых все время путаются любители купаний, что, например, роголистник и элодея — не водоросли, вопреки расхожему мнению, а такие же растения, как шиповник, ольха или дуб, только растут они в воде. Оказывается, ребята не знали, как по внешнему виду различаются кувшинка и кубышка — две водных лилии, одна из которых красуется желтыми цветками, а другая — белыми.



Утреннее построение членов лагеря экологических туристов

На следующий же день в программе группы экотуристов стоял пеший переход от приютившего их вначале Инорского кордона до зимовья Пичерки, которое находится на другом красивом озере с таким же названием «Пичерки». Прямой путь (по воздуху или по карте) составляет каких-нибудь три или четыре километра, но тяжелой преградой является лежащая на пути река Пушта. Берега ее сильно затоплены, и пробираться в этих зарослях,

порой напоминающих дебри джунглей, не так-то просто. Поэтому было решено пойти в обход — по проезжей дороге, где реку можно перейти по возведенному мосту.

Вышли мы в девять — десять часов утра. Светило солнце, лишь изредка по небу проходили облака, спасая ненадолго от всё усиливающейся жары. Путь группы туристов лежал мимо пушицево-сфагнового болота с клюквой, на которое ненадолго удалось заглянуть. И, конечно, комары... Комары вокруг этого болота были безмерно рады пришедшим к ним ребятам, чего нельзя сказать о последних. Насекомые лезли и в глаза, и в уши, и в нос, вынуждая не замедлять шаг. Но, конечно, на сухих местах комаров не было, зато появлялись слепни и оводы, не меньше досаждавшие московским ребятам и раздражающим жужжанием и укусами в самый неожиданный момент.

Где-то через час мы добрались до главной водной артерии Мордовского заповедника — до реки



На водной экскурсии

Пушты. Правда, водной глади было почти не видно из-за крупных листьев кубышек, обильно растущих под мостом. Полюбовавшись несколько минут на реку и кубышки (дольше не позволяли ненасытные комары), мы двинулись дальше. И скоро достигли другого болота со сфагнумом, пахучим багульниковым и пушицей. В отличие от ребят, на взрослых участников группы топкая подушка мхов и пушицы произвела неизгладимое, казалось, впечатление и привела их в восторг. Действительно — где еще удастся походить по болоту, проминающемуся под твоими ногами, будто находишься на каком-то тундровом огромном болоте в Карелии.

После болота вдоль дороги предстали картины все более удручающие — до этих мест в 2010 году доходил пожар... Стволы многих деревьев снизу обожжены, ели попадали и теперь являлись пищей для жуков-усачей и других любителей древесины;

почва здесь заболочена, и если бы не специально уложенные стволы деревьев, то дорога была бы непроезжая. Именно здесь в заповеднике можно увидеть, что такое «гать». Рассказ о ее происхождении произвел впечатление на экотуристов. Было удивительно, как многие поколения людей, монахов в царское еще время смогли возвести такое сооружение из немыслимого числа деревьев, тем самым позволив пробираться через столь топкие места таежного леса. Кто-то из ребят даже выказал желание пойти впоследствии работать в



Построение и напутственные слова перед пешим походом к зимовью Пичерки

заповедник, несмотря на многочисленных комаров, оводов и других надоедливых насекомых.

Сильное впечатление на московских туристов произвело огромное количество иван-чая, растущего вдоль дороги на гаях. В обширных зарослях этой травы скрывались огромные стволы деревьев — сосен и елей — еще совсем недавно возвышавшихся над поверхностью земли.

Однако самой большой неожиданностью стало место пребывания! Часть ребят, шедших впереди, прошли мимо избышки зимовья, посчитав, что «это уж точно не наш дом». Но вскоре это с виду, может быть, неказистое (на вкус и цвет товарища нет) строение полюбилось ребятам. После небольшого отдыха со сном был приготовлен ужин на костре, на котором был сделан и чай. За ужином ребята обменивались впечатлениями, эмоций было много — и радость от того, что уже дошли, и вместе с тем наступившая их в пути усталость, и многое-многое другое... Со своей стороны мне, как проводнику, понравилось, что в таком достаточно юном возрасте ребята достаточно бодро и без излишних жалоб добрались до зимовья, успевая даже шутить друг над другом, даже без сил. Тем более, что весь этот путь (порядка 11–12 км) ребята преодолели всего за 3–4 часа!



Жилое строение на Инорском кордоне

На следующее утро на Пичерки приехал транспорт, дабы забрать экологов на следующее место их дислокации — на Павловский кордон, специально обустроенный для гостей заповедника.



На пушицево-сфагновом болоте

Здесь им предоставлены многоместные домики, есть баня и пруд. Получился некоторый контраст, когда ребята попали из лесной избушки с деревянными полами в хорошо обустроенные домики с мягкими постелями, где есть и пруд, и баня. Здесь им довелось пробыть один день, после чего пришла пора отправляться домой, в Москву. Главное было — не забыть памятные подарки от Мордовского заповедника. Уезжая, ребята обещали приехать как-нибудь еще раз, так им понравилась уютная обстановка лесов Мордовского заповедника.

Продолжая повествование о посещении экологическим туристами территории Мордовского заповедника, невозможно обойти следующее событие. В августе 2013 года заповедник посетила группа детей из Богучарской школы-интерната для детей-сирот и детей, оставшихся без попечения родителей им. М.А. Шолохова. Специально для этого случая отделом экопросвещения и туризма Мордовского заповедника была разработана программа: лекции научных сотрудников, рассказ о древнемордовском эпосе, творческие мастер-классы, декоративная роспись под руководством художника этно-футуриста, игры, квесты, викторины. Они разместились на Инорском кордоне, что находится на берегу известного живописного озера Инорки.

О местной природе, животном и растительном мире ребятам рассказывали сотрудники научного отдела Мордовского заповедника. Мне, как представителю ботанической части научных сотрудников, довелось участвовать в проведении двух экскурсий — по переходному болоту со сфагнумом, пушицей и клюквой и по озеру Инорки (совместно с гидробиологом Еленой Варгот, также сотрудником Мордовского заповедника).

Перед началом занятия (еще на суше) в беседе Елена Варгот рассказала ребятам про водные растения, в том числе о редком чилиме (как выяснилось позже, совсем не зря!), показала фотографии растений, тем самым подготовив ребят к тому, что они могут увидеть на экскурсии.

Вначале сама водная экскурсия не предвещала ничего необычного или удивительного. Ребята разделились на две группы (так как в распоряжении нашем было две лодки) и мы отправились вдоль берега. Вести беседу было достаточно интересно — ребята были разного возраста, одни из них знали больше, и на вопросы, знают ли они то или иное



Кукольный театр Мордовского заповедника

растение, отвечали легче, чем ребята помладше. Тем не менее, телорез, известный своими жесткими с зазубринками по краю листьями, ребята не знали, хотя не раз его видели и, бывало так, что обрезали об него руки и ноги во время купаний.

Неординарное событие произошло, когда мы попытались проплыть сквозь заросли ряски, роголистника и листьев кубышки. Один из ребят вдруг воскликнул: «Чилим!» — чему, если честно я сначала не поверил. Потому как его на озере Инорки не могли обнаружить уже порядка 30 лет [2]! Но оказалось, что все верно — не зря были показаны фотографии этого растения перед экскурсией. Мы сразу позвали Елену Варгот, находящуюся в другой лодке, которая тут же подплыла. Это была замечательная находка, ибо Елена давно исследовала это озеро, но ни разу не получалось обнаружить чилим, указанный здесь ранее исследователями заповедника [1]. Получилось обнаружить около 10–20 розеток редкого растения с плодами.

После этой находки мы поплыли еще дальше. Правда, чилима там больше не было. Зато ребята узнали такое опасное растение как вех ядовитый, соком которого давным-давно был отравлен известный философ Сократ. Теперь ребята знали,

что роголистник и ряска — это не «водоросли», а растения, которые просто приспособились к водной среде.

В следующий раз мы отправились с ребятами на болото со сфагнумом и пушицей. По пути на него мы зашли на черничник с множеством следов кабанов, кормящихся обычно здесь. Но ягод черники не обнаружилось и мы пошли дальше. Дойдя до болота, мы увидели, что из-за недавних дождей воды на нем прибавилось. Поэтому ребята, которые не прихватили сапоги, сначала задумались, а потом... пошли по болоту в кроссовках! Как будто устроит детей мокрая обувь, да еще в жаркий августовский день! Наоборот — прохлада, приносимая болотной торфяной водой, была приятна. Почти сразу же мы обнаружили клюкву, да еще и с ягодами. Ягоды были еще достаточно зелены, поэтому на вкус ребятам они не понравились, хотя попробовали почти все — как же увидеть клюкву и не попробовать ее?



Экологическая экспедиция 2013 г.

Ребята узнали о полезных свойствах сфагнума. Как его использовали во время войны, как дезинфицирующее средство при перевязке ран. О том, что раньше, когда не было специальных материалов, сфагнумом перекладывались бревна в деревянных срубах для утепления жилища. Но главное, что запомнили ребята — что нельзя просто так, для забавы взять и вырвать растение — будь то мох сфагнум или обычное растение ромашка. И тем более это касается территории заповедника, где растения и животные должны существовать при минимальном воздействии на них человека.

Ребятам понравился и болотный кустарник багульник болотный, который издавал сильный, порой дурманящий, запах. Для них было удивительно, что и клюква, и брусника, и багульник и даже вереск — ближайшие родственники. Они научились их различать и, может быть, теперь могут похвастаться тем, что встретив чернику, не спутают ее с брусникой или вереском.

Группа ребят была большая, около 20–30 человек, разного возраста — от 10–12 до 16–17 лет. Поэтому уследить за ними всеми было достаточно сложно — сначала меня удивило, как у двоих их преподавателей это получалось. Но во время экскурсий становилось понятным — старшие ребята присматривали за младшими, поправляли и направляли, куда следовало, и при этом пользовались определенным авторитетом среди младших. Было отрадно видеть, что существует такая система, когда сами воспитуемые помогают воспитателям поддерживать дисциплину в коллективе.

И тем более в таких (все же полевых, не домашних) полевых условиях, которые предоставляет Мордовский заповедник экологу, проверяется их слаженность, умение работать в коллективе, видна взаимовыручка (либо, может быть, и ее отсутствие). Поэтому такая экологическая экскурсия в уголок южной тайги, на мой взгляд, стала очень важным шагом для сплочения коллектива приехавших к нам ребят.

Литература:

1. Варгот Е.В. Исследование динамики популяционных показателей *Tupa natans* L. s. l. в Мордовском государственном природном заповеднике имени П. Г. Смидовича // Лесостепь Восточ-



Экологический квест по лесу

ной Европы: структура, динамика, охрана: сб. ст. Междунар. науч. конф., посвящ. 140-летию со дня рождения И. И. Спрыгина (г. Пенза, 10–13 июня 2013 г.). Пенза: Изд-во ПГУ, 2013. С. 62–63.

2. Кузнецов Н.И. Флора грибов, лишайников, мхов и сосудистых растений Мордовского заповедника // Труды Мордовского государственного природного заповедника им. П.Г. Смидовича. Вып. 1. Саранск, 1960. С. 71–128.

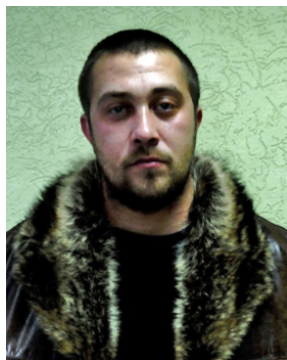


Мнения на эту тему...

*Ручин Александр,
директор Мордовского заповедника*



В последние годы в мире все большую популярность приобретает познавательный экологический туризм, имеющий высокий потенциал развития. Это форма устойчивого туризма, сфокусированная на посещениях относительно нетронутых антропогенным воздействием природных территорий. По данным ВТО, в мире экотуризм предпочитают от 12 до 15% туристов, и в среднем их число ежегодно возрастает на 30% в год, а доля дохода экологического туризма от международного достигает 10-15%. Большие надежды возлагаются на экотуризм, в реализации концепции устойчивого развития туризма и путешествий. Рациональное использование природных и культурно-исторических туристских ресурсов позволит избежать многих негативных последствий массового туризма. Экологически направленное проведение отдыха, познавательный экологический туризм являются проявлениями экологизации образа жизни, встраивания проэкологических поведенческих практик в структуру индивидуальных ценностно-досуговых ориентаций населения. Сам термин «экотуризм» в научный оборот ввели не ученые-теоретики, а маркетологи как ответ на возросший интерес населения к такому роду туристического времяпрепровождения, как проведение досуга за пределами «каменных джунглей» городов. В нашем заповеднике проводится целый спектр мероприятий для развития базы и сферы экологического познавательного туризма. Обустраиваются экологические тропы, разрабатываются маршруты, открыт визит-центр, реконструируется музей природы, в планах создание других музеев, детских площадок для активного отдыха, проводится и другая созидательная работа. В целях познавательного туризма будет задействовано всего несколько кордонов, подавляющее большинство из которых расположены вблизи усадьбы заповедника (п. Пушта), что в целом это составляет не более чем 1% от всей территории заповедника (при нормативах не более 5%). Таким образом, мы оставляем простор для животных и путей их миграции, что не делают основанные вблизи границы заповедника охотничьи хозяйства. Познавательному туризму быть!



*Гражинский Виталий,
начальник пожарно-химической станции заповедника*

По моему мнению, экологический туризм в заповедниках и национальных парках играет немаловажную роль, так как в наше время канули в лету понятия о культурном досуге в лоне природы. Экологический туризм дает людям возможность насладиться природой без негативных последствий. Так же экотуризм дает узнать современным детям, что такое природа и прививает им любовь к ней с детства, тем самым давая нам надежду на то, что будущие поколения научатся беречь и ценить природу. Не стоит забывать что экологический туризм делает свой вклад в бюджет заповедников и национальных парков, так как средства, вырученные на туризме идут на благоустройство и развитие заповедных территорий.

*Шапкарин Константин,
издатель*



«Древнегреческий философ Протагор две с половиной тысячи лет назад провозгласил: «Человек — мера всех вещей», было время, когда человека сделали хозяином природы. В наш век, напротив, утвердилась идея о самоценности природы. Как говорится, все течет — все меняется. А истина, как обычно, посередине. Зачем нужен заповедник, если он не несет ничего человеку и человечеству — ни в плане просвещения и познавательного туризма, ни в плане научных исследований, ни в плане отдыха. С другой стороны, будет ли представлять интерес особо охраняемая территория, если она истоптана, исхожена, многолюдна».



*Артаев Олег,
старший научный сотрудник Мордовского заповедника*

Человек, живущий в современном мире, должен иметь объективную информацию о мире. К сожалению, многие аспекты существования человечества в глазах общества несут шаблонную оценку, либо из-за нехватки доступной информации, либо же, как в случае к отношению к природе в России, ведут свои корни из прошлого, когда господствовало представление о природе, как о поставщике сырья и ресурсов. Стоит ли говорить, что такое отношение к природе со стороны общества не приведет ни к чему хорошему.

Чтобы человек хорошо относился к природе, необходимо показать ее во всей ее красе, рассказать, как хрупки и уникальны процессы, механизмы в ней проходящие, одним словом — то, познавая что, могут возникнуть положительные чувства — основная задача экотуризма.

Все хорошее — хорошо в меру, так и с экотуризмом. Не стоит забывать, что данный вид деятельности также является практической человеческой деятельностью и несет за собой определенные негативные проявления, которые на охраняемых ценных островках, наименее затронутых человеческой деятельностью очень даже нежелательны. Именно для нахождения этой самой золотой середины подобная деятельность на территории ООПТ строго регламентирована, например, доступной для посетителей может быть не более 5% территории.

Отвечая на вопрос — экотуризму на территориях ООПТ быть, но очень и очень осторожно.

Газета „Столица С“



«Развернув строительство гостевых домиков, новая администрация заповедника пытается развить идею экотуризма, давно завоевавшего популярность на Западе. Посыл следующий. Статус заповедника подразумевает под собой запрет на какую-либо активную, привычную каждому россиянину, «лесную» деятельность вроде охоты, рыбалки и сбора грибов с ягодами. Объяснение простое: заповедник представляет собой закрытую территорию, на которой в естественном виде, так сказать, живут и растут все зверушки, рыбы и прочие представители природы. Подстрелив, поймав или срезав кого-нибудь, мы рискуем нарушить хрупкий баланс. А то и уничтожить занесенное в Красную книгу растение, которое встречается только где-нибудь в другом уголке планеты. Так вот, с посетителями как бы заключается сделка: вы не стреляете, не ловите, не рвете, НО смотрите на уникальную природу и впитываете ценные знания. Знания эти, в принципе, можно получить и в Интернете,

но отказываться от личного созерцания, от вдыхания неповторимых ароматов, от наблюдения за зверушками... Кто откажется?

Если раньше заповедник был вещью в себе, расположенной к работе специалистов, то сейчас его территорию делают относительно открытой для людей несведущих в науке, но интересующихся природой. Посмотрите на преобразование фирменного стиля — это рывок из СССР в современность, это повышение привлекательности среди потенциальных посетителей. Даже сувениры покупать приятно.

Что делают в заповеднике для детей — это космос. Темниковский район — провинция? Да Саранск после этого — деревня! В календаре «природных» праздников множество интересных дат вроде Дня птиц и прочих. В рамках таких тематических дней в заповедник привозят ребят из темниковских школ. С радостью встретят и гостей с детишками из других районов и Саранска. Рассказывают, показывают, играют с ними. Есть такой домик в Пушите — «Визит-центр». Внутри у него самоварная комната с плюшками и чаем, игровая и собственный кукольный театр. Посмотрите на игрушки, сделанные руками сотрудников заповедника, от них веет невероятным теплом. Плакаты, картины, надписи — все сделано с любовью и так, как не делает ни одно госучреждение в Мордовии. Кто автор? В основном, дизайнеры из Москвы. Кстати, «виновники» всех преобразений с заповедником — по сути, команда москвичей. Руководит процессом Елена Бугаева, дочь замдиректора заповедника по научной работе Константина Бугаева. Их семья когда-то променяла жизнь в столице страны на тихую Пушиту.

Сейчас Елена Бугаева вместе с другим московским дизайнером полностью переделывает музей заповедника. Чучела животных использованы из прежней экспозиции, но антураж совсем иной. Снег — как настоящий. Уголок с бобрами и рыбами — словно под водой. Планируется, что проходя мимо него, посетитель будет слушать журчание воды. В другом месте под ногами расстелят материал, имитирующий мох. Экспозиция пока не открыта для посещения, в виду незавершенности работ, но мы там побывали. Для будущих гостей скажем: это будет бомба. Особенный эффект она вызовет среди детей. В музее будут даже игровые экспонаты. Жужжащий улей (естественно, звук будет симитирован), огромная лупа, в которую можно разглядеть каждую букашку, и много чего необычного. Вы где-нибудь в Мордовии видели интерактивный музей? Теперь увидите».

Шемраков Сергей, заместитель директора Мордовского заповедника по охране



Что такое экотуризм — просто модное направление, придуманное для людей, которым надоело отдыхать на престижных курортах? Или это тот вид туризма, который позволяет нам научиться общаться с миром дикой природы, почувствовать себя его частью? И может ли такое общение не только не наносить ущерба природе, но и быть для нее благотворным?

Экологический туризм — это поездка в места девственной природы, с уникальными природными объектами и сохранившимся культурно-историческим наследием с целью изучения флоры и фауны данной территории. Основным отличием между экотуризмом и обычным туризмом состоит в отношении к природе. Экологическим туризмом обычно занимаются люди любящие природу и вреда ей причинить не смогут, так сказать «не поднимут руку» ни на флору, ни на фауну, а совсем наоборот еще и помогут окружающей среде. Щадящее отношение к местным объектам флоры и фауны, неживой природы — смысл экологического туризма. Экологический туризм — это не просто отдых, это туризм — который предполагает получение экологического образования и информации об охране окружающей среды и все элементы, которые основаны на экологически устойчивых принципах. Однако население очень редко интересуется экологическим разнообразием, что и является тормозящим моментом экотуризма. Развитие экологического туризма и его перспективы напрямую связаны с наличием и состоянием особо охраняемых природных территорий. Почему? Во-первых, располагаются в

наиболее живописных, привлекательных, интересных с познавательной точки зрения местах. Во-вторых, обладают сложившейся системой обслуживания туристских групп, отработанной системой туристских маршрутов, опытом организации просветительской работы. Развитие массового туризма в наших заповедниках немыслимо, причем никто этого никогда не замыслил, да и технически это неосуществимо. Но ограниченный, познавательный только поднимет рейтинг нашего заповедного дела, повысит социальную значимость заповедников, будет способствовать росту их авторитета в глазах населения и органов власти, а также стать дополнительным и веским аргументом против не прекращающихся попыток вовлечь природные ресурсы заповедных территорий в иные формы хозяйственной деятельности. После долгих рассуждений над экотуризмом можно извлечь много положительных моментов, но не стоит забывать и об отрицательных факторах. Начнем с самого простого: прогулки и походы влекут за собой вытаптывание растительного покрова, эрозию, уплотнение почвы. Наблюдение за животными тоже не является благоприятным. Из-за этого меняется поведение животных, снижается репродуктивный успех, сокращается популяция. Что уж говорить об образовании лагеря или ночных стоянок — шум, мусор, сбор дров для костра, умывание в водоемах с мылом и так далее.

Поэтому, несмотря на «безобидность» экологического туризма дикая природа терпит определенные «неудобства», страдают и животные, и растения, а для людей в большей степени это просто развлечение. А ведь девственная природа может и прекратить свое существование, и чем быстрее распространяется этот вид туризма, тем быстрее мы теряем самые прекрасные места.





Макушкин Александр, Дивеевская специальная (коррекционная общеобразовательная школа-интернат VIII вида).
Руководитель Садовников М.А.



Клименко Анастасия,
МБОУ «Гимназия №2»

Творчество

Мордовский заповедник - природы наследник,
Район Темниковский у Мокши реки...
Осина и липа, сосновник и ельник,
Дубравы, ольшаник, лишайник и мхи...
Средь редкостной флоры чудес есть уборы:
По лесу Венера неслась впопыхах
И свой башмачек обронила в кустах...
Пыльцеголовник - свидетель тех дел
Так возмущен был, что сам покраснел...
Щелкнул зубами от страха чилим,
Ожил и лунник, рассказом раним...
В пойме реки зеленеют луга...
Тысячи птиц прилетают сюда...
Природы наследник - радость для всех
Только кострища людей - это грех...
Спасти заповедник от страшной беды,
Где аисты, лоси, олени, бобры...
Где наш природный резервник воды:
Где Пушта, Арга, озера, ручьи...
Туда приезжай и душу лечи...
Наш заповедник - Сидовича имени
Лучшие памяти всполохи - линии,
Фотопортреты священной земли
Радость знакомства с ней принесли.

С. Ламбина



Оленев Вячеслав, школа №7

Шиманова Елена, МДУ «Гимназия № 20»,
г. Саранск,
Руководитель Королева М.Н.



Помелова Настя, МДУ «Гимназия № 20»,
г. Саранск,
Руководитель Королева М.Н.



Вячкина Елена, МБОУ Дивеевская СОШ,
Руководитель Каганова И.В.

Творчество

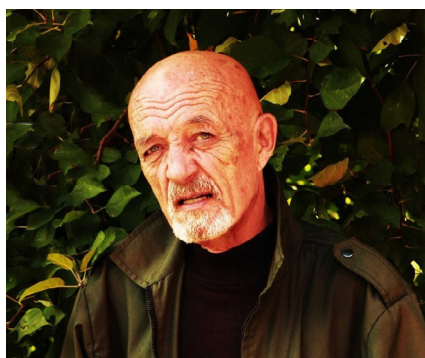
ЛЕС – ХОЗЯИН

Сосны и ели мелькают вокруг –
Здесь уйдёшь от проблем, переживаний, разлук;
И птицы лесной слушая трели,
Звучащей в лесу как песня свирели,
Преданья любимому делу с душой,
Становится легче и в холод, и в зной.
В такие моменты ты счастлив всегда,
Каким не бываешь почти никогда,
Как будто добром от сосен тех веет:
Дух русского леса нас обогреет –
Внимателен будь и добр к нему,
Не прикасайся к топору и ружью...

А. Ханугин



Наши юбиляры



*Бугаев К.Е. 21.07.1943
заместитель директора по
научной работе*



*Комарова Н.Н. 20.09.1968
секретарь*



*Ермошкин С.А. 10.05.1983
водитель-механик*

Дорогие наши сотрудники! Коллектив Мордовского заповедника сердечно поздравляет Вас с Юбилеем и желает крепкого здоровья, счастья, успехов в природоохранной деятельности на благо заповедной системы.

