



По страницам Красной Книги

Отшельник пахучий в заповеднике

Л.В. Егоров

старший научный сотрудник Мордовского заповедника, к.б.н.

А.Б. Ручин

директор Мордовского заповедника, д.б.н.

Отшельник пахучий, или обыкновенный, — удивительный представитель семейства Пластинчатоусые (Scarabaeidae) отряда Жуки (Coleoptera). По современным данным, вид, обитающий в европейской части России — это *Osmoderma barnabita* Motschulsky, 1845, хотя до 2007 г. ошибочно считалось, что у нас обитает *Osmoderma eremita* (Scopoli, 1763).

Это крупный черно-бурый с металлически-зеленым отливом жук. Длина тела до 33 мм. Переднеспинка у самца с глубоким продольным вдавлением посередине, у самки — со слабым продольным вдавлением и двумя бугорками перед серединой. Голени передних ног на наружном крае с 3 зубцами, тазики задних ног соприкасаются. Замечательно, что самцы издают сладковатый запах, напоминающий запах земляники, который долго сохраняется у коллекционных экземпляров.

Отшельник обитает в перестойных широколиственных лесах со старыми дуплистыми дубами,

липами, яблонями, осокорями, ивами. Личинка развивается в гнилой древесине этих деревьев, причем, только в живых деревьях. Она очень чувствительна к условиям влажности и температуры. Развитие, вероятно, обычно двухлетнее (есть указания, что оно длится до 4 лет), зимуют личинки. Куколочные колыбельки делаются из экскрементов и буровой

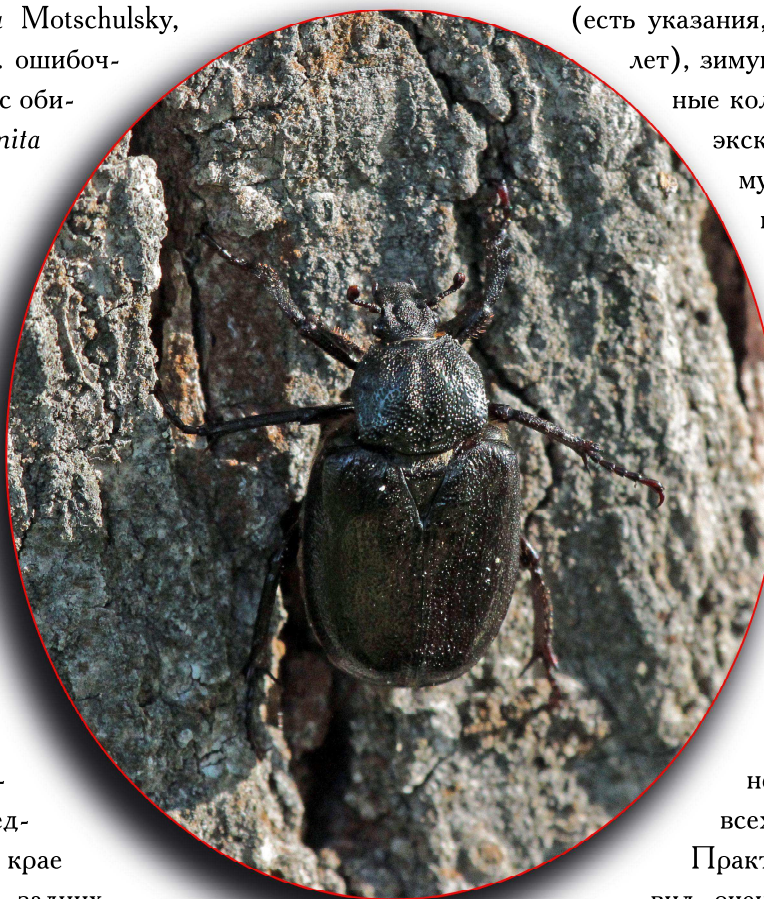
муки обгрызенной древесины. Жуки активны в июле-августе. Имаго встречаются на пнях, в дуплистых деревьях, на соке дуба днем, иногда летают в сумерках.

Отшельник пахучий внесен в Красные книги России и всех регионов, где он обнаружен. Это касается не только России, но и всех европейских стран.

Практически повсеместно вид очень редок, что связано с особенностями его биологии.

Уничтожение старых дуплистых деревьев, прежде всего, дуба — главная причина сокращения его численности в природе.

Вид обнаружен во всех сопредельных с Мордовией регионах. Достаточно благополучная его



популяция сохраняется в Чувашии, в частности, в охранной зоне Государственного заповедника «Присурский». В Мордовии отшельник отмечен в Ельниковском, Темниковском, Дубенском, Большеберезниковском и Ичалковском районах. На территории заповедника вид был отмечен лишь однажды в окрестностях озера Пичерки в 1972 г. (указание В.Ф. Феоктистова).

В 2012 г. нами предприняты специальные поиски вида в пойме р. Мокша. Здесь сохранились весьма подходящие для отшельника старые пойменные дубравы, в которых много дуплистых дубов и лип. Обследование проводилось в окрестностях кордона Таратинский 11-12 июля.

В июле травостой на пойменных лугах уже высок, часто в рост человека, и передвигаться здесь трудно. Однако, когда попадаешь под полог леса, сначала просто не верится своим глазам — старые лиственные деревья (дуб, липа, ольха, осина), валяжник и ... больше ничего — ни травы, ни кустарников. В лесу прохладно и темно.

Так вот в первый же день нашего обследования стали искать подходящие дубы для обнаружения отшельника. Дуб должен быть живой, но непременно дуплистый. Тщательные поиски через несколько, 15-20 минут, увенчались первой уда-

чей — в основании дуплистого дуба в трухе были найдены останки жука и 2 мертвые личинки. Однако очень хотелось удостовериться, что в этом лесу популяция жизнеспособная, а, значит, предстояло найти живых жуков.

Поиски отшельника опытный исследователь осуществляет не только в ходе обследования подходящих деревьев, но обязательно пытается еще и «унюхать» жука. Тот, кто хоть однажды понюхал самца отшельника, надолго запоминает его приятный сладковатый запах. И на этот раз именно эта уникальная особенность вида позволила обнаружить первого живого жука: когда мы проходили мимо старой липы, то повеяло знакомым ароматом. Несколько минут тщательных поисков — и вот он — крупный самец, сидящий у входа в дупло старой гнилой липы! Дальнейшие поиски позволили обнаружить еще несколько экземпляров жуков, сидящих на соке дуба.

Итоги исследований 2012 г. позволили подтвердить обитание отшельника пахучего в Мордовском заповеднике. Можно утверждать, что популяция вида достаточно благополучно существует в старых пойменных лесах у р. Мокша. Полученные результаты позволяют сделать вывод о важном значении заповедника в сохранении этого уникального вида жесткокрылых.

Отшельник пахучий обитает в дуплах старых деревьев, где мы его и обнаружили.

