

России: материалы VII Всерос. науч.-практич. конф. (Воронеж, 10–12 дек. 2015 г.). Воронеж: Изд-во «Научная книга», 2015. С. 134–138.

14. Тесленок С. А., Куклин Д. Д. Возможности использования 3D-модели рельефа ландшафтов для визуализации туристско-рекреационных объектов и маршрутов // Проблемы международного туризма в контексте диалога культур : сб. науч. ст. Междунар. науч.-практ. конф., 22–25 апр. 2010 г. Астрахань : Изд-во АГТУ, 2010. С. 380–385.

15. Тесленок С. А., Манухов В. Ф., Тесленок К. С. Цифровое моделирование рельефа Республики Мордовия // Геодезия и картография. 2019. № 7. С. 30–38. DOI: 10.22389/0016-7126-2019-949-7-30-38.

16/ Тесленок С. А., Тесленок К. С. Использование новых информационных технологий при разработке туристских маршрутов // Туризм Казахстана: проблемы и перспективы : материалы V Международ. науч.-практ. конф. 9–11 окт., 2014 г., г. Алматы, Казахстан. Алматы, 2014. С. 103–109.

17. HTML // Википедия. URL: <https://ru.wikipedia.org/wiki/HTML> (дата обращения: 04.01.2023).

18. Wikiwand. URL: <https://www.wikiwand.com/> (дата обращения: 04.01.2023).

УДК 913 (470.345)

ПРОСТРАНСТВЕННЫЕ ОСОБЕННОСТИ ГРАНИЦЫ РЕСПУБЛИКИ МОРДОВИЯ

SPATIAL FEATURES OF THE BORDER OF THE REPUBLIC OF MORDOVIA

Е. Д. Алтушкина, студентка
ФГБОУ ВО «МГУ им. Н. П. Огарёва»
Н. Г. Ивлиева, к. т. н., доцент
ФГБОУ ВО «МГУ им. Н. П. Огарёва»

Аннотация. Проведено исследование пространственных особенностей административной границы республики, связанных с историей ее формирования. Особое внимание уделялось участкам, расположенным внутри территории региона и принадлежащим соседним областям, а также участкам запредельного пользования.

Abstract. A study was made of the spatial features of the administrative border of the republic, related to the history of its formation. Particular attention was paid to areas located within the territory of the region and belonging to neighboring regions, as well as areas of out-of-limit use.

Ключевые слова: административная граница; Республика Мордовия; участок запредельного пользования.

Keywords: administrative border; Republic of Mordovia; off-limits area.

В настоящее время все чаще появляются работы, связанные с исследованиями как государственных, так и административных границ, их формированием и трансформацией [4, 5]. Поэтому актуальной темой является изучение пространственных особенностей границы Республики Мордовия. Регион входит в Приволжский федеральный округ. Большая часть

административной границы проходит по смежеству с Нижегородской и Пензенской областями – соответственно на севере и юге республики. Кроме того, Республика Мордовия граничит с Ульяновской и Рязанской областями, Чувашской Республикой (рисунок 1).

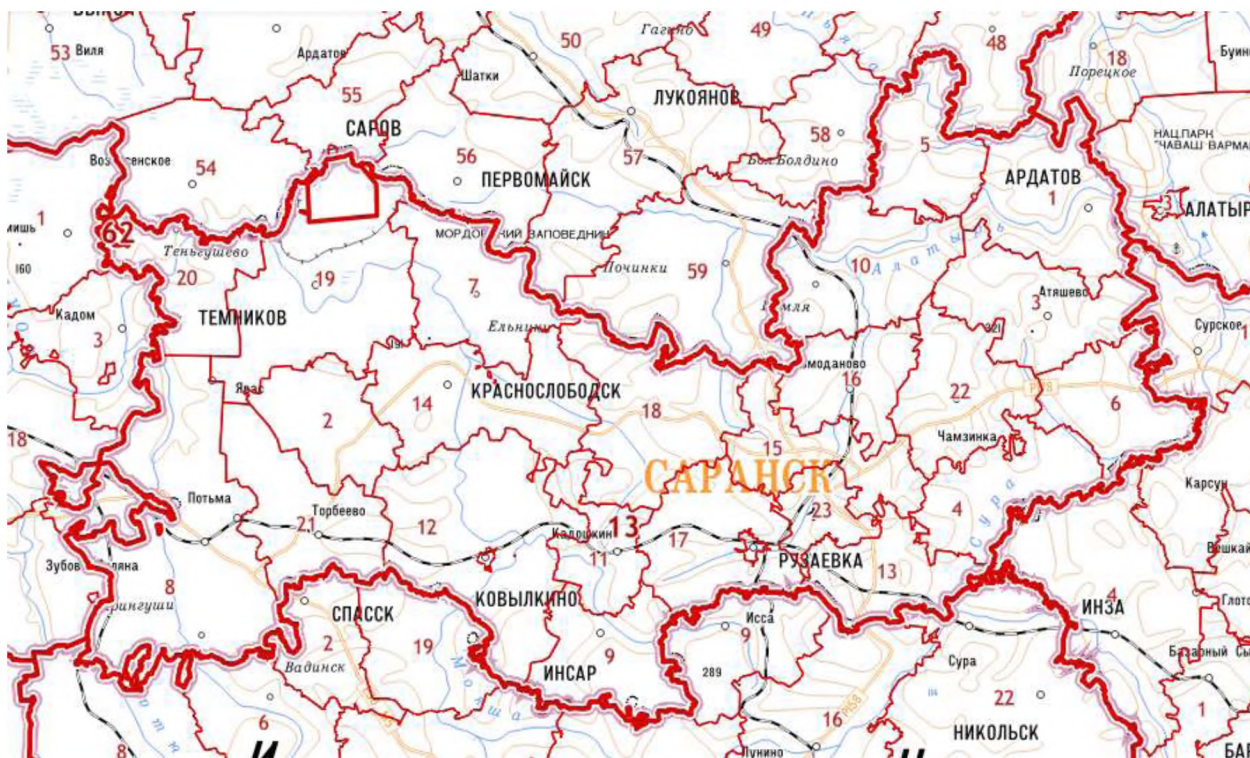


Рисунок 1. Фрагмент публичной кадастровой карты РФ

Протяженность региона с запада на восток – около 280 км, с севера на юг – до 140 км. Площадь территории Мордовии составляет 26,1 тыс. кв. км. Общая протяженность административной границы республики составляет 1 484 км [5].

При проведении исследований использовались картографические источники, материалы переписи населения, справочники административно-территориального деления и издания архивных учреждений об изменениях в административно-территориальном устройстве регионов. Наиболее важными оказались первоисточники – решения правительственных учреждений.

Мордовская национально-территориальная единица – Мордовская автономная область (МАО) – была образована 10 января 1930 г. в составе Средне-Волжского края на базе Мордовского округа. На административной карте Европейской части СССР масштаба 1:3 000 000 Мордовская автономная область обозначена еще территорией бывшего Мордовского округа (рисунок 2), так как на картографическом изображении границы даны на 1 января 1930 г. При формировании МАО его территория была трансформирована: отдельные части были переданы в соседние округа, в состав МАО вошли населенные пункты.

Проведенный ранее историко-географический анализ изменений административно-территориального деления (АТД) исследуемой территории показал, что административная граница Мордовии в значительной мере унаследовала сложившееся к началу XX в. АТД Российской империи [2]. Но при выделении мордовской автономии «...выкраиваемая территория с большинством мордовского населения имела причудливую конфигурацию границ, отличающихся чрезвычайной зигзагообразностью» [1, с. 137].



Рисунок 2. Фрагмент Административной карты Европейской части СССР, 1930 г.

В дальнейшем территория Мордовии корректировалась, поскольку как включение в её состав отдельных мордовских селений, так и отсечение русских селений было формальным. Все это нарушало установившиеся экономические и культурные связи населения. Тем не менее, на приграничной территории сохранились участки, которые находятся в пользовании жителей соседних регионов.

В настоящее время в административных границах республики имеются земельные участки общей площадью 0,4 тыс. га, которые используют сельскохозяйственные организации Рязанской, Пензенской и Ульяновской областей. За пределами своих границ на территории Рязанской и Пензенской областей землепользователи Республики Мордовия используют 0,3 тыс. га земель сельскохозяйственного назначения, населенных пунктов и лесного фонда [3].

Проведено подробное исследование административной границы республики с целью выявления принадлежащих Мордовии участков, расположенных за пределами ее основной территории, а также «чужих» участков внутри территории республики.

Было выявлено, что на территории четырех районов находятся земли, принадлежащие соседним областям (анклавы), а 2 района республики имеют

участки запредельного пользования (эксклавы). Причем в Теньгушевском районе существуют и те, и другие земельные участки (рисунок 3).

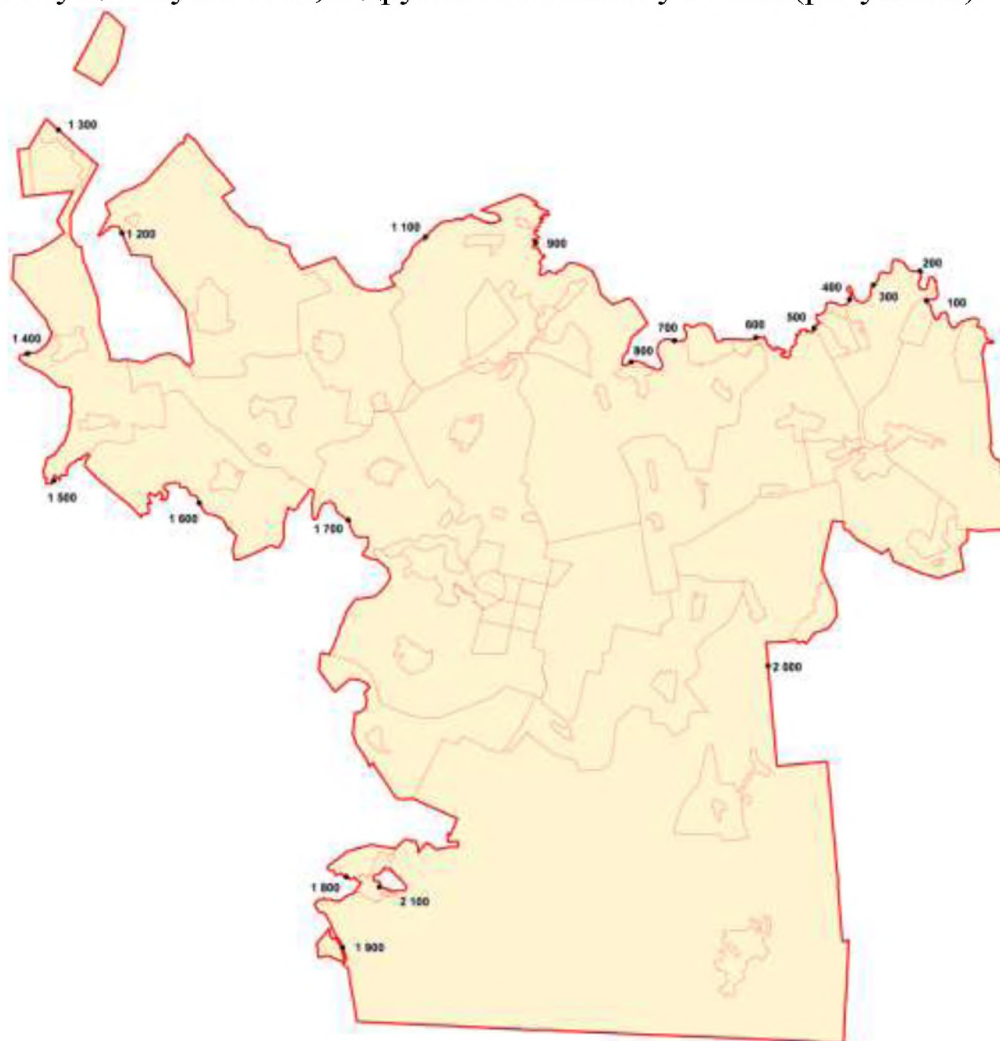


Рисунок 3. Анклав и эксклавы Теньгушевского района

На территории Рязанской области располагаются два участка Теньгушевского района. Один из них находится на северо-западе и включает в себя лесные кварталы Кочемировского лесничества, другой – на юго-западе, это сельскохозяйственные угодья в пойме р. Вад.

В границах Теньгушевского района есть участок, который можно назвать анклавом, – это поселок Муханов Кадомского района Рязанской области. Он граничит с поселком Дачный (рисунок 4). По переписи населения 2010 г. в нем проживало всего 32 чел. Нами было выполнено небольшое исследование с целью выявления временного периода возникновения этого анклава.



Рисунок 4. Поселок Муханов на топографической карте масштаба 1:100 000

При формировании Мордовской автономной области Средне-Волжского края в январе 1930 г. ряд сельсоветов с русским населением уже существовавшего Теньгушевского района был передан в Кадомский район Рязанского округа Московской области. Но в марте того же года при окончательном оформлении границы автономии Кочемировский совхоз, Мухановский и Тенишевский заводы Сумерского сельсовета были оставлены в Мордовской автономной области. Земли Кочемировского совхоза и Мухановского завода находились к западу и северо-западу от поселка Мухановский (Муханов) того же сельсовета. В результате он оказался полностью окружен территорией Теньгушевского района. По данным Всесоюзной переписи населения 1926 г. в поселке проживало 140 чел. (33 двора). В расположенных рядом Кочемировском (Мухановском) винзаводе – 20 чел., совхозе «Кочемировский» – 7 чел., Теньгушевском (Кочемировском) лесничестве – 30 чел. Из этих трех населенных пунктов создан поселок Сталинский Винзавод (Спиртзавод им. Сталина) [6]. В 1964 г. он будет переименован в поселок Дачный. К нему и примыкает поселок Муханов.

В административных границах Атяшевского района находятся два запредельных участка Ульяновской области. Они расположены в восточной части района и примыкают к Чамзинскому лесхозу. На территории Zubovo-Полянского района в пойме реки Вад имеется один земельный участок, относящейся к Сасовскому району Рязанской области. В границах Инсарского района также есть один запредельный участок, относящейся к Мокшанскому району Пензенской области. На территории Пензенской области имеется запольный участок, принадлежащий Красношадымскому сельскому поселению. Кроме того на территории республики находится закрытое административно-территориальное образование (ЗАТО) город Саров Нижегородской области.

Земли, принадлежащие соседним областям, успели стать неотъемлемой частью территории Мордовии. Насчитывается как минимум 5 анклавов, которые учитываются не только при рассмотрении границ республики, но и при кадастровом учёте, в земельных вопросах, в решении различных конфликтов, связанных с этими территориями.

Библиографические ссылки

1. Васильев Т. В. Мордовия. М. : Центриздат, 1931. 208 с.
2. Ивлиева Н. Г., Манухов В. Ф. Картографическое моделирование особенностей формирования и становления мордовской автономии // Геодезия и картография. 2012. № 1. С. 15–22.
3. Кадастровое деление территории Республики Мордовия / М. А. Ишенина [и др.] ; ред. А. И. Баршова. Саранск, 2013. 237 с.
4. Манаков А. Г., Евдокимов С. И. Устойчивость границ Псковского региона: историко-географический анализ // Псковский регионологический журнал. 2010. № 10. С. 29–48.
5. Сарайкина С. В. Лимнологические особенности административной границы Республики Мордовия // Регионология. 2014. № 1 (86). С. 44–49.
6. Шаронов О. Н. Мухановский завод и поселок Дачный в 1790-1970 годы : краткий очерк. Омск : Амфора, 2015. 87 с.

УДК 528.9:004.738.4(470.345)

ИСПОЛЬЗОВАНИЕ ВЕБ-КАРТОГРАФИИ И КОНЦЕПЦИИ СВОБОДНОГО ПРОГРАММНОГО ОБЕСПЕЧЕНИЯ ПРИ ТЕРРИТОРИАЛЬНОМ ИССЛЕДОВАНИИ РЕСПУБЛИКИ МОРДОВИЯ

THE USE OF WEB MAPPING AND THE CONCEPT OF FREE SOFTWARE IN THE TERRITORIAL STUDY OF THE REPUBLIC OF MORDOVIA

О. Ф. Богдашкина, преподаватель
ФГБОУ ВО «МГУ им. Н. П. Огарёва»
Л. Г. Калашникова, к. г. н., доцент
ФГБОУ ВО «МГУ им. Н. П. Огарёва»

Аннотация. Описан пример получения бесплатных, актуальных данных из общедоступных и открытых баз геоданных, таких как OSM, для Республики Мордовия и их дальнейший пространственный анализ в свободной ГИС QGIS.

Annotation. An example of obtaining free, up-to-date data from public and open geodatabases, such as OSM, for the Republic of Mordovia and their further spatial analysis in the free GIS QGIS is described.

Ключевые слова: ГИС; пространственные данные; слои; базы геоданных; геообработка; QGIS; Open Street Map.

Keywords: GIS; spatial data; layers; geodatabases; geoprocessing; QGIS; Open Street Map.